



**Министерство финансов Российской Федерации**

# **Обзор инвестирования пенсионных накоплений в 2011 году**

*Департамент финансовой политики  
Отдел регулирования деятельности по инвестированию средств накопительных систем  
и институтов развития*



## Оглавление

Реализация выбора застрахованными лицами инвестиционных портфелей управляющих компаний и негосударственных пенсионных фондов .....	3
Активы, разрешенные для инвестирования пенсионных накоплений.....	6
Стоимость активов, в которые инвестированы пенсионные накопления .....	11
Структура инвестиционных портфелей государственной управляющей компании, частных управляющих компаний и негосударственных пенсионных фондов .....	13
Показатели деятельности негосударственных пенсионных фондов.....	18
Результаты инвестирования средств пенсионных накоплений в 2011 году .....	20
Приложения.....	27
Приложение № 1. Доли активов в инвестиционных портфелях государственной управляющей компании, частных управляющих компаний, негосударственных пенсионных фондов .....	27
Приложение № 2. Изменение структуры инвестиционных портфелей .....	31
Приложение № 3. Показатели накопительной составляющей обязательного пенсионного страхования .....	35
Приложение № 4. Показатели деятельности негосударственных пенсионных фондов.....	36
Приложение № 5. Сведения о собственных средствах управляющей компании и активах в управлении в 2011 году .....	37
Приложение № 6. Результат инвестирования средств пенсионных накоплений за период с 2004 по 2011 год.....	40
Приложение № 7. Список НПФ, имеющих действующую лицензию без ограничения срока действия.....	44
Приложение № 8. ТОП 20 управляющих компаний, отобранных по конкурсу*	52
Приложение № 9. ТОП 20 негосударственных пенсионных фондов .....	55

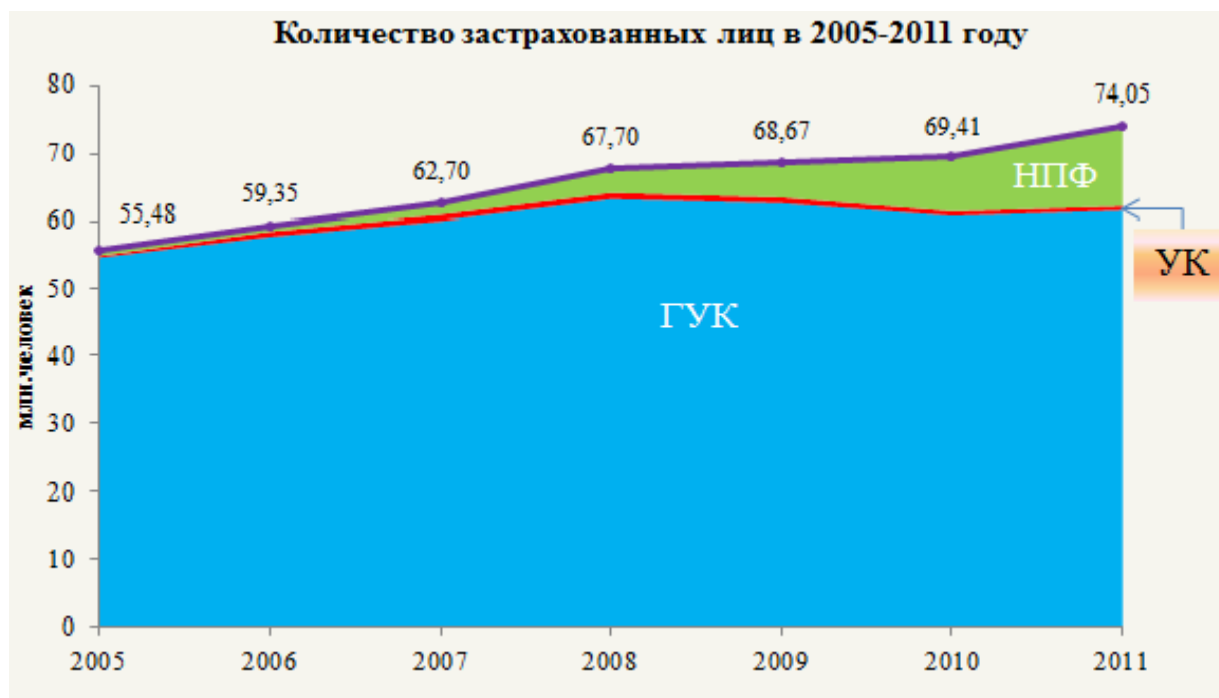


## Реализация выбора застрахованными лицами инвестиционных портфелей управляющих компаний и негосударственных пенсионных фондов

В 2011 году продолжилась тенденция к увеличению количества застрахованных лиц, отказавшихся от формирования накопительной части трудовой пенсии через Пенсионный фонд Российской Федерации (ПФР) и выбравших негосударственные пенсионные фонды (НПФ). К концу года общее количество застрахованных лиц составило более 74 млн. человек.

### Количество застрахованных лиц за 2005-2011 годы

	Количество застрахованных лиц, млн.человек						
	2005	2006	2007	2008	2009	2010	2011
ВСЕГО	55,447	59,354	62,701	67,704	68,673	69,411	74,049
в том числе							
ГУК всего, из них	54,522	57,634	59,958	63,161	62,538	60,625	61,446
Расширенный ИП	ПОРТФЕЛЬ НЕ ФОРМИРОВАЛСЯ				62,477	60,498	61,298
ИП ГЦБ					0,061	0,127	0,148
ЧУК	0,259	0,788	0,859	0,924	0,865	0,675	0,635
НПФ	0,667	0,903	1,884	3,619	5,271	8,111	11,876



Источник:

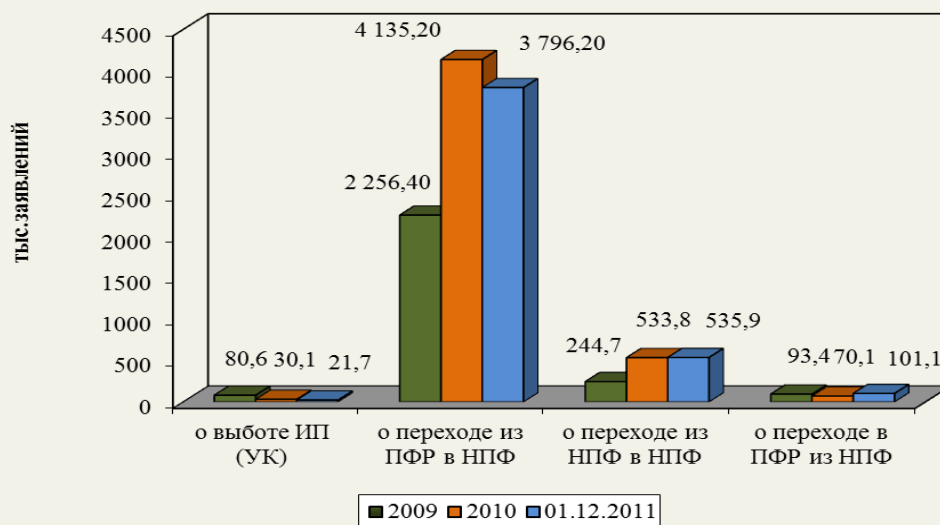
- официальный сайт Пенсионного фонда Российской Федерации [pfrf.ru](http://pfrf.ru)
- официальный сайт ФСФР России [fcsm.ru](http://fcsm.ru)

По состоянию на 1 декабря 2011 года в ПФР поступило 4,45 млн. заявлений застрахованных лиц о выборе инвестиционного портфеля (управляющей компании) или выборе страховщика по обязательному пенсионному страхованию (что превысило количество заявлений, поданных за соответствующий период 2010 года, в 1,6 раза).

Особенностью 2011 года стало удвоение переводов пенсионных накоплений в НПФ (1,5 млн. заявлений), когда граждане одновременно заключали с НПФ договор об обязательном пенсионном страховании и писали заявление в ПФР о вступлении в программу государственного софинансирования пенсии. Таким образом, в общей сложности число клиентов негосударственных пенсионных фондов по обязательному пенсионному страхованию на конец 2011 года составило 11,88 млн. человек, или 20,7% от общей численности граждан, у которых формируются пенсионные накопления (74,05 млн. человек).



Распределение поступивших заявлений по их видам в 2009-2011 годах

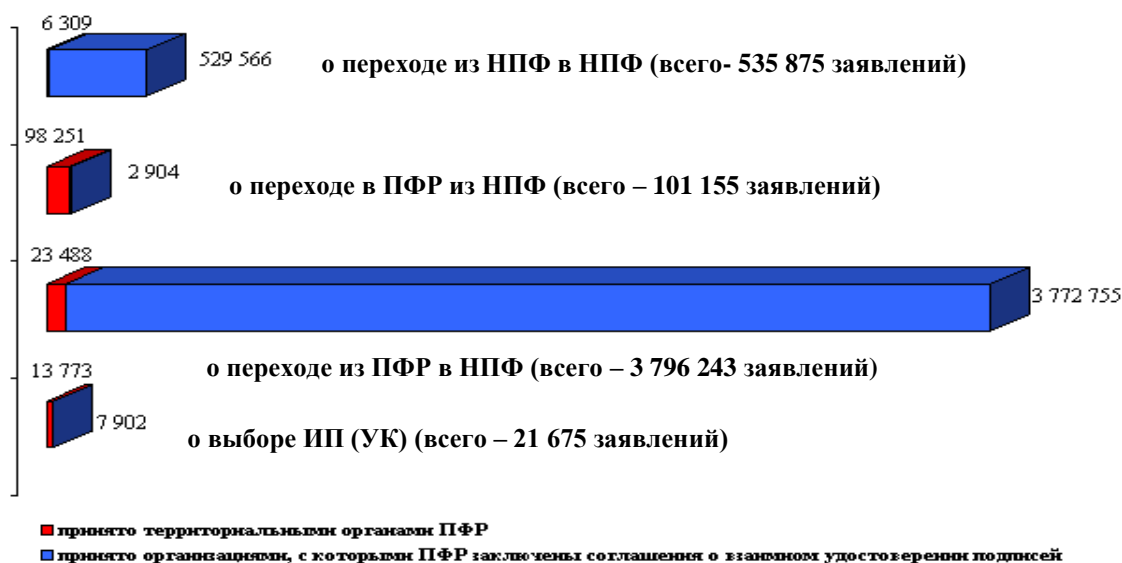


Источник: официальный сайт Пенсионного фонда Российской Федерации [pfrf.ru](http://pfrf.ru)

Удельный вес заявлений по видам подачи в общем количестве поступивших заявлений, за отчётный период составил:

- заявления о переходе из одного НПФ в другой НПФ – 12,03 %;
- о переходе в ПФР из НПФ – 2,27 %;
- о переходе из ПФР в НПФ – 85,21 %;
- о выборе инвестиционного портфеля (управляющей компании) – 0,49 %.

Распределение заявлений по источникам поступления в 2011 году



Источник: официальный сайт Пенсионного фонда Российской Федерации [pfrf.ru](http://pfrf.ru)

Департамент финансовой политики

Отдел регулирования деятельности по инвестированию средств накопительных систем и институтов развития



### Активы, разрешенные для инвестирования пенсионных накоплений

Государственная управляющая компании (ГУК) формирует два инвестиционных портфеля: расширенный инвестиционный портфель и инвестиционный портфель государственных ценных бумаг.

Средства граждан, не реализовавших право выбора управляющей компании (инвестиционного портфеля), аккумулируются в расширенном инвестиционном портфеле ГУК. Для ГУК с 1 ноября 2009 года разрешены следующие виды активов и установлены следующие портфельные ограничения:

### Разрешенные активы и портфельные ограничения для ГУК

Инвестиционный портфель государственных ценных бумаг		Расширенный инвестиционный портфель	
Вид актива	Макс/мин доля в инвест. портфеле	Вид актива	Макс/мин доля в инвест. портфеле
государственные ценные бумаги Российской Федерации в валюте Российской Федерации; облигации российских эмитентов, обеспеченные государственной гарантией Российской Федерации	не установлено	государственные ценные бумаги Российской Федерации в валюте Российской Федерации; облигации российских эмитентов, обеспеченные государственной гарантией Российской Федерации	не установлено, суммарно не менее 50%
государственные ценные бумаги Российской Федерации в иностранной валюте	не более 80 %	государственные ценные бумаги Российской Федерации в иностранной валюте	не более 80 %
средства в валюте Российской Федерации и иностранной валюте	не более 80%	средства в валюте Российской Федерации и иностранной валюте, депозиты в валюте Российской Федерации и иностранной валюте	суммарно не более 80 %
		облигации российских эмитентов не обеспеченные гарантией Российской Федерации	не более 40 %
		государственные ценные бумаги субъектов Российской Федерации	не более 80 %
		ипотечные ценные бумаги	не более 20 %
		ценные бумаги международных финансовых организаций	не более 20 %
		облигации российских эмитентов одного выпуска, обращающиеся на организованном рынке ценных бумаг (за исключением облигаций, исполнение обязательств по выплате	не более 30% находящихся в обращении облигаций этого



Инвестиционный портфель государственных ценных бумаг		Расширенный инвестиционный портфель	
		номинальной стоимости которых либо по выплате номинальной стоимости и частично или полностью купонного дохода по которым обеспечено гос. гарантией Российской Федерации)	выпуска
		облигации одного выпуска, исполнение обязательств по выплате номинальной стоимости которых либо по выплате номинальной стоимости и частично или полностью купонного дохода по которым обеспечено гос. гарантией Российской Федерации	не более 70% находящихся в обращении облигаций этого выпуска

Инвестирование средств пенсионных накоплений, формируемых в рамках обязательного пенсионного страхования, для частных управляющих компаний, имеющих договоры с ПФР и НПФ, разрешается в следующие классы активов:

- государственные ценные бумаги Российской Федерации;
- государственные ценные бумаги субъектов Российской Федерации и муниципальных образований;
- корпоративные облигации российских эмитентов;
- акции российских открытых акционерных обществ;
- ипотечные ценные бумаги;
- денежные средства в рублях и иностранной валюте на счетах в кредитных организациях;
- депозиты в кредитных организациях;
- паи (акции, доли) иностранных инвестиционных фондов;
- облигации международных финансовых организаций.



### Портфельные ограничения управляющей компании, отобранной по конкурсу

Активы	Ограничение, в процентах от активов (не более)
Государственные ценные бумаги Российской Федерации	не установлено
Государственные ценные бумаги субъектов Российской Федерации и муниципальные облигации	40
Облигации российских хозяйственных обществ	80
Акции российских эмитентов	65
Ипотечные ценные бумаги, выпущенные в соответствии с законодательством об ипотечных ценных бумагах	40
Депозиты и денежные средства на счетах в банках	80
Паи (акции, доли) индексных инвестиционных фондов, размещающих средства в ценные бумаги иностранных эмитентов	20
Облигации международных финансовых организаций	20

Законодательством установлена относительно небольшая часть количественных ограничений, направленных на диверсификацию инвестиций (максимальная доля в инвестиционном портфеле средств в банках – 80 %, инвестиции в зарубежные активы – 20 %), другие ограничения устанавливаются Правительством Российской Федерации и могут изменяться более оперативно.

Минимальные ограничения по доле тех или иных активов в инвестиционном портфеле ЧУК не предусмотрены, а для облигаций, выпускаемых федеральным правительством, отсутствуют и максимальные доли. Кроме того, установлено несколько ограничений, направленных на снижение рисков инвестирования в ценные бумаги одной компании, в частности, ценные бумаги одного эмитента или группы связанных эмитентов в инвестиционном портфеле не могут превышать 10 % (за исключением государственных ценных





бумаг Российской Федерации, ценных бумаг, обязательства по которым гарантированы Российской Федерацией, а также ипотечных ценных бумаг).

**Портфельные ограничения управляющей компании, отобранной по конкурсу**

Активы	Ограничение, в процентах от активов (не более)
Ценные бумаги одного эмитента или группы связанных эмитентов, за исключением государственных ценных бумаг Российской Федерации, ценных бумаг, обязательства по которым гарантированы Российской Федерацией, а также ипотечных ценных бумаг	10
Депозиты в кредитной организации и ценные бумаги, эмитированные этой кредитной организацией	25
Ценные бумаги, эмитированные аффилированными лицами управляющей компании и специализированного депозитария	10
Депозиты в кредитных организациях аффилированных с управляющей компанией	20
Акции одного эмитента	10
Облигации одного эмитента, за исключением государственных ценных бумаг Российской Федерации, ценных бумаг, обязательства по которым гарантированы Российской Федерацией, а также ипотечных ценных бумаг	20
Денежные средства в рублях и иностранной валюте на счетах в кредитных организациях, депозиты в валюте Российской Федерации и иностранной валюте в кредитных организациях,	80
Ценные бумаги иностранных эмитентов	20

Все эти ограничения должна выполнять каждая управляющая компания, а для совокупного инвестиционного портфеля также действует ограничение на максимальную долю ценных бумаг одного эмитента – не более 50 процентов совокупного объема находящихся в обращении ценных бумаг данного эмитента, за исключением государственных ценных бумаг Российской Федерации, ценных бумаг, обязательства по которым гарантированы Российской Федерацией, а также ипотечных ценных бумаг, выпущенных в соответствии с



законодательством Российской Федерации об ипотечных ценных бумагах и удовлетворяющих требованиям, установленным Правительством Российской Федерации.

Ценные бумаги также должны отвечать определенным требованиям, поэтому условием их приобретения является обращение на организованном рынке ценных бумаг. Исключение сделано для государственных ценных бумаг, если они выпущены для институциональных инвесторов, и ценных бумаг при первичном размещении, если они отвечают критериям, установленным уполномоченным федеральным органом исполнительной власти по согласованию с федеральным органом исполнительной власти в области финансовых рынков.



### **Стоимость активов, в которые инвестированы пенсионные накопления**

Согласно российскому законодательству страховщиками по обязательному пенсионному страхованию могут выступать Пенсионный фонд Российской Федерации и негосударственные пенсионные фонды. По состоянию на 1 января 2011 года в Российской Федерации действовало 146 НПФ, имеющих лицензию без ограничения срока действия, из них 104 осуществляли деятельность по обязательному пенсионному страхованию в качестве страховщика. Также в системе обязательного пенсионного страхования с Пенсионным фондом Российской Федерации участвовали государственная управляющая компания (ГУК) и 51 управляющая компания, отобранная по конкурсу, предлагавшие 59 инвестиционных портфелей.

В 2011 году стоимость активов в накопительной составляющей обязательной пенсионной системы по отношению к началу года выросла на 92,1%. Доля ГУК в стоимости активов накопительной составляющей обязательной пенсионной системы в 2011 году снизилась до 77,6% (в 2009 г. доля ГУК в стоимости активов составляла 86,5%, в 2010 г. - 83,1%). Доля НПФ за этот же период повысилась до 22,4% (в 2009 г. - 13,5%, в 2010г. – 17,0%). Доля пенсионных накоплений, переданных ПФР в доверительное управление ЧУК, продолжила снижение и составила в 2011 году 1,6% (в 2009 г. - 2,6%, в 2010г. – 2,1%).



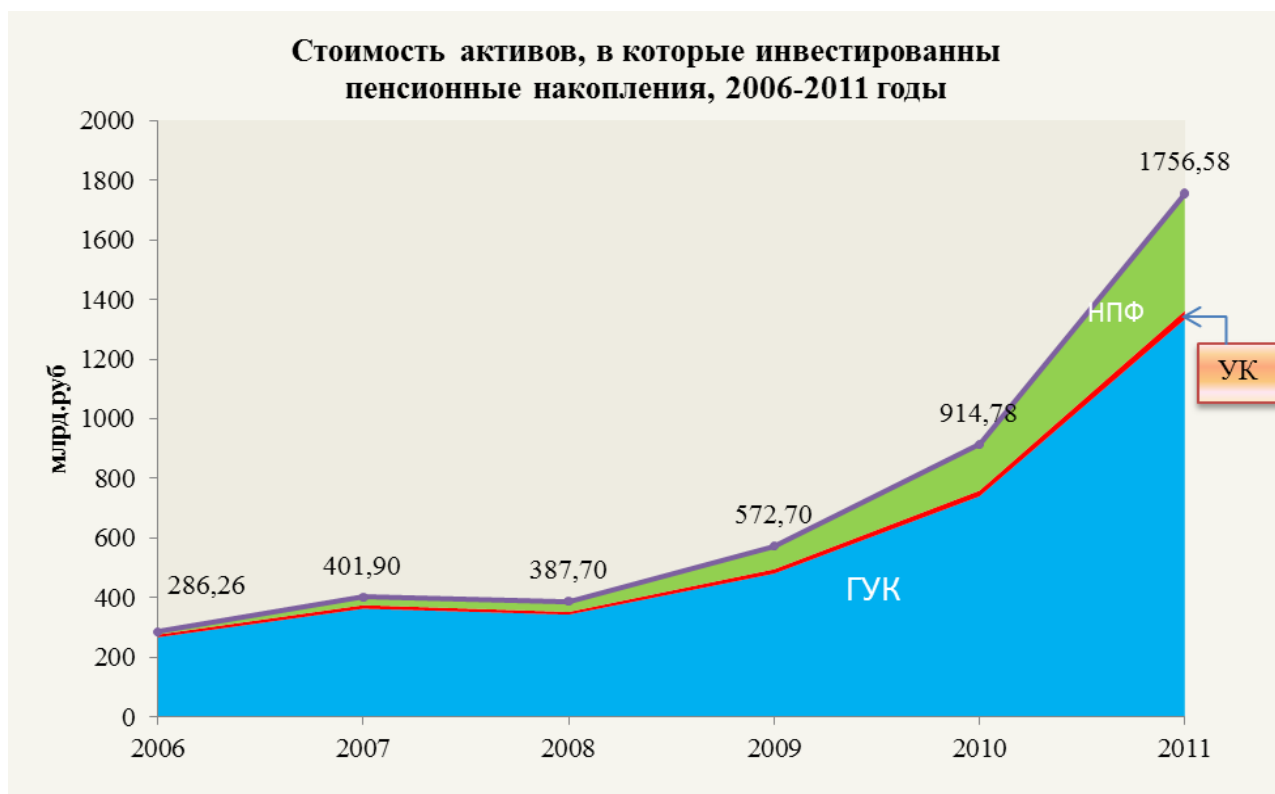
### Стоимость активов, в которые инвестированы пенсионные накопления, 2006 - 2011 годы

млрд. руб.

Годы	Стоимость активов, в которые инвестированы пенсионные накопления, переданные управляющим компаниям			Пенсионные накопления в НПФ	Итого
	Всего	в т.ч. ГУК	в т.ч. УК, отобранные на конкурсе		
<b>2006</b>	276,2	267,1	9,2	9,96	286,2
<b>2007</b>	375,1	362,9	12,2	26,8	401,9
<b>2008</b>	352,2	343,1	9,1	35,5	387,8
<b>2009</b>	495,5	480,6	14,9	77,2	572,6
<b>2010</b>	759,43	739,93	19,50	155,35	914,23
<b>2011</b>	1 362, 88	1 334, 04	28,84	393,7	1 756,58

Источник:

- официальный сайт Пенсионного фонда Российской Федерации [pfrf.ru](http://pfrf.ru)
- показатели НПФ – официальный сайт ФСФР России [fcsm.ru](http://fcsm.ru)



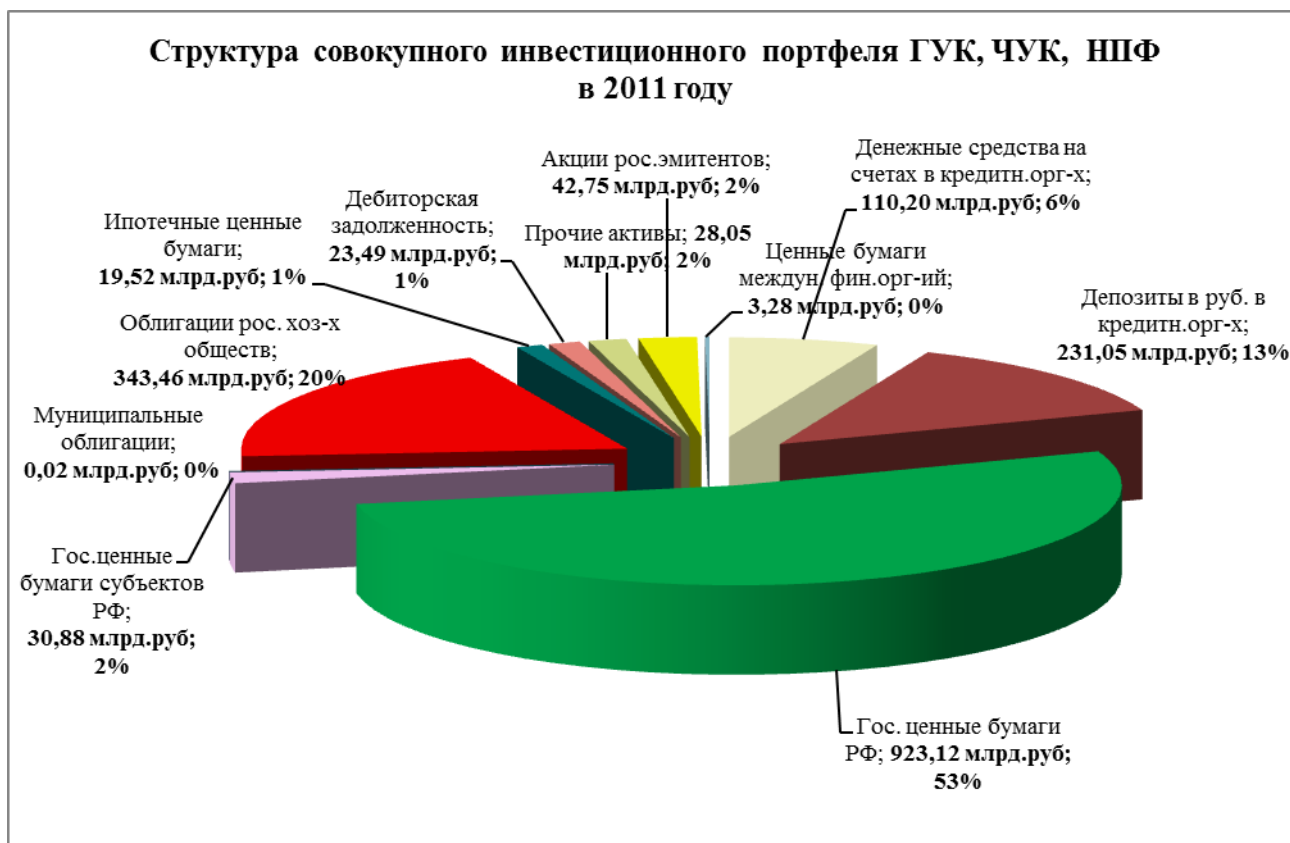
*Департамент финансовой политики*

*Отдел регулирования деятельности по инвестированию средств накопительных систем  
и институтов развития*



## Структура инвестиционных портфелей государственной управляющей компании, частных управляющих компаний и негосударственных пенсионных фондов <sup>1</sup>

Объем совокупного инвестиционного портфеля ГУК, ЧУК и НПФ вырос по сравнению с 2010 годом на 48 %, однако его структура существенно не изменилась.



**Структура инвестиционных портфелей ГУК**, функции которой осуществляет Внешэкономбанк.

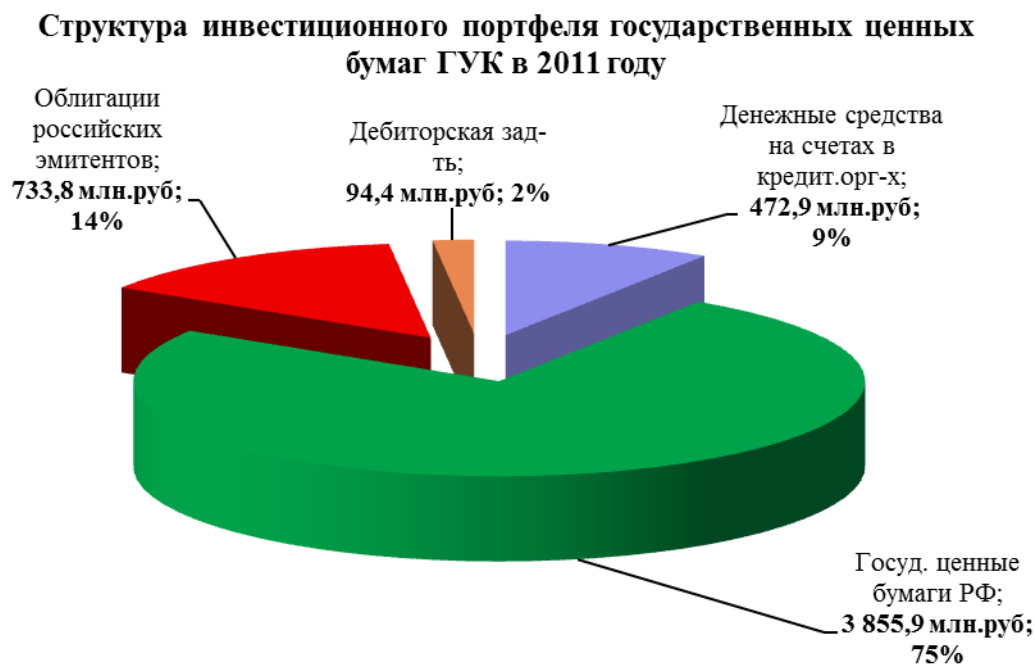
Пенсионные накопления, находящиеся в доверительном управлении ГУК, разделены на два портфеля: опция по умолчанию и консервативная опция – для застрахованных лиц, которые хотят ограничиться инвестициями в государственные ценные бумаги. Инвестиционный портфель госбумаг ГУК

<sup>1</sup> Анализ раздела строился по данным официальных сайтов ПФР [pfrf.ru](http://pfrf.ru) и ФСФР России [fcsm.ru](http://fcsm.ru)

Изменение структуры инвестиционных портфелей ГУК, ЧУК и НПФ в 2005-2011 гг. представлено в Приложении № 2



имеет относительно небольшой объем: в 2011 году его стоимость составила 5,16 млрд. руб. (0,39% от стоимости совокупного инвестиционного портфеля ГУК).



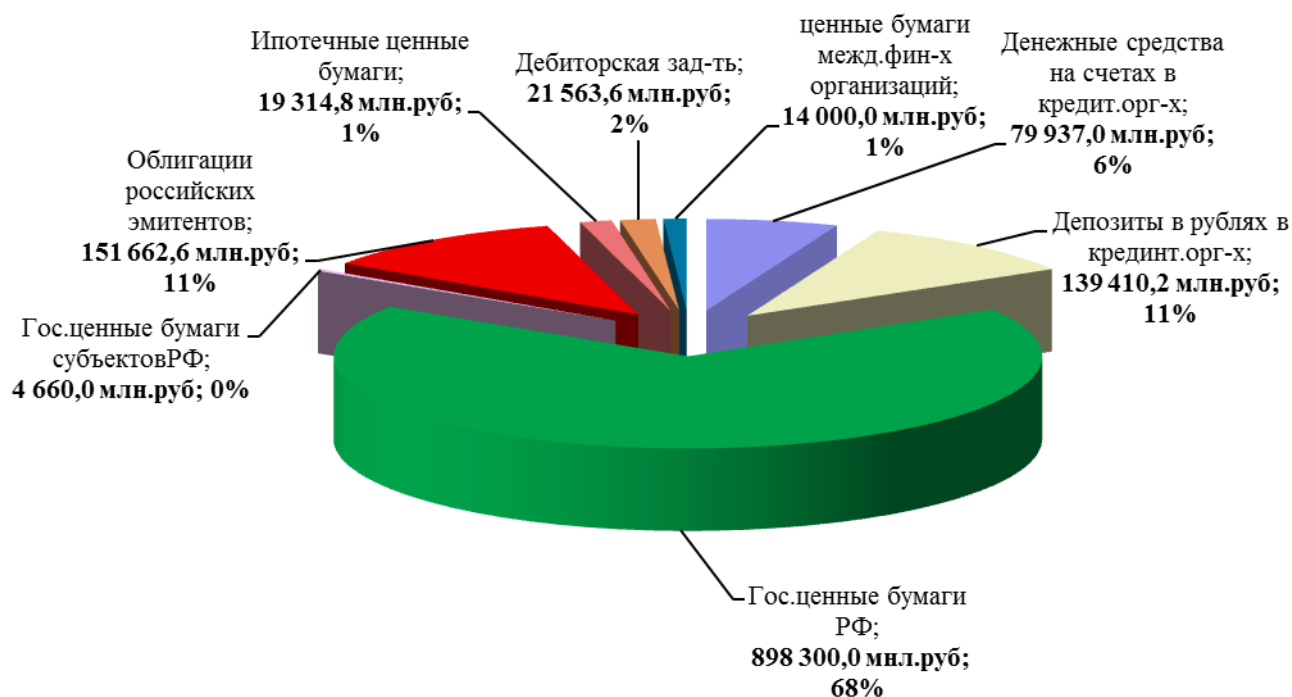
Таким образом, основная часть средств пенсионных накоплений оказалась сосредоточена в инвестиционном портфеле по умолчанию (так называемом расширенном портфеле). Инвестиционная декларация этого портфеля была дополнена новыми инструментами, инвестировать в которые ГУК получила возможность с ноября 2009 года. Доля этих инструментов в структуре портфеля с 2009 года увеличилась, например, облигации российских хозяйственных обществ составили – 1,6 % в 2009 г., 12 % в 2010 г. и 11,4 % в 2011 г.

Доля государственных ценных бумаг Российской Федерации снизилась: в 2009 г. она составляла 80,4 % активов расширенного инвестиционного портфеля ГУК, в 2010 г. – 72 %, в 2011 г. - 67,6 %.

Стоимость расширенного инвестиционного портфеля ГУК в 2011 г. составила 1 328,88 млрд. руб.



### Структура расширенного инвестиционного портфеля ГУК в 2011 году

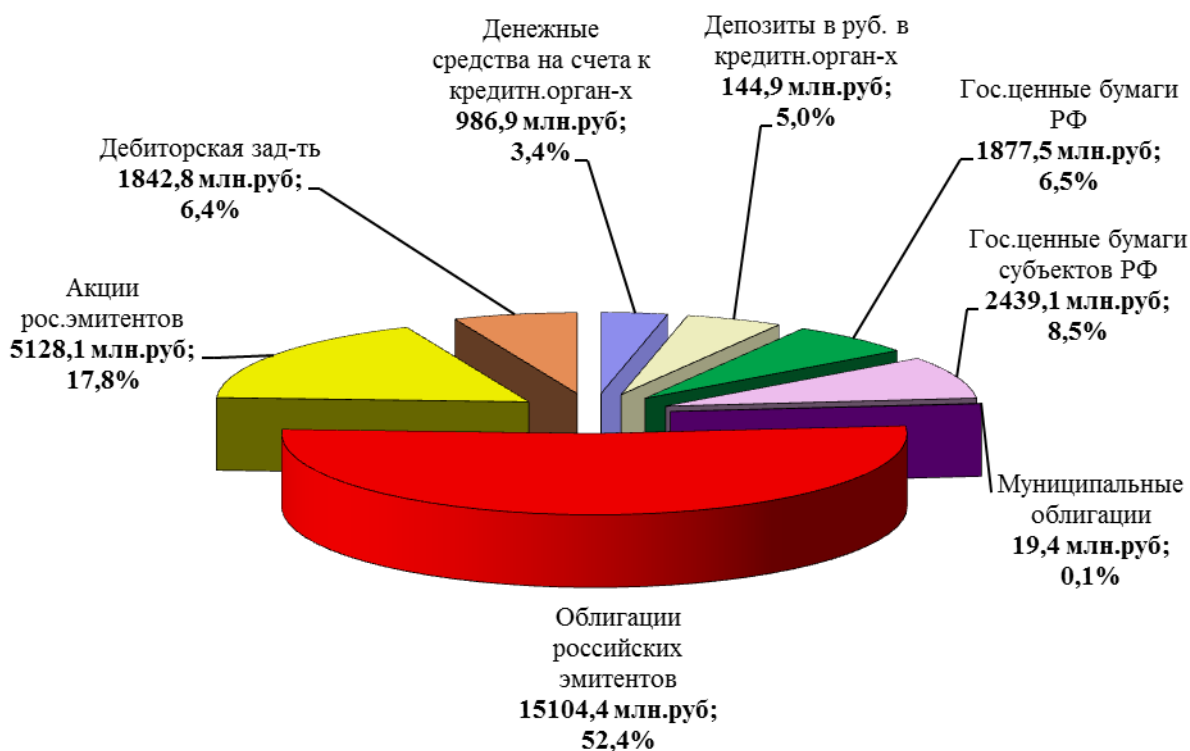


### Структура совокупного инвестиционного портфеля ЧУК

В совокупном инвестиционном портфеле ЧУК в 2010 году происходило перераспределение средств из наиболее консервативных инструментов в сторону наиболее рискованных, однако в 2011 году тенденция была неоднозначной. Так, доля облигаций российских хозяйственных обществ продолжала расти с 32,1 % в 2009 г. и 48 % в 2010 г. до 52,4 % в 2011 г. Доля государственных ценных бумаг Российской Федерации увеличилась с 3 % в 2010 г. до 6,5 % в 2011 г. (в 2009 г. их доля составляла 12,5 %). Доля акций в совокупном инвестиционном портфеле ЧУК в 2011 г. снизилась до 17,8 % с 23,8 % в 2010 г. и 25 % в 2009 г.



### Структура совокупного инвестиционного портфеля ЧУК в 2011 году



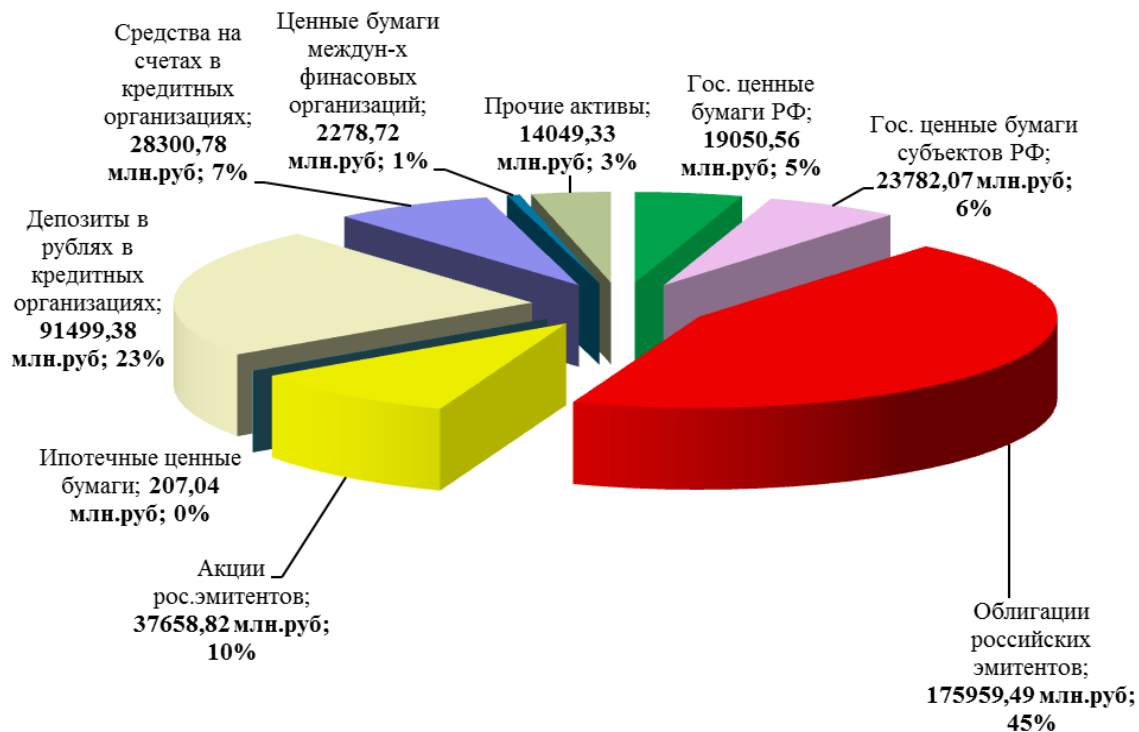
### Структура совокупного инвестиционного портфеля НПФ

В совокупном инвестиционном портфеле НПФ в 2011 году продолжилось перераспределение средств в сторону более консервативных инструментов по сравнению с 2010 годом. Так, уменьшились доли облигаций российских хозяйственных обществ и акций российских эмитентов до 44,9 % и 9,6 % соответственно (доля облигаций в 2010 г. составляла 48,8%, доля акций – 11,9 %), но этот же показатель относительно показателей 2009 года увеличился (в 2009 г. доля облигаций российских хозяйственных обществ в совокупном инвестиционном портфеле НПФ составила 36,3%, доля акций – 11,6 %). Доля государственных ценных бумаг РФ в инвестиционном портфеле увеличилась с 1,7 % в 2010 г. до 4,9 % в 2011 г. (в 2009 г. доля государственных ценных бумаг в инвестиционном портфеле НПФ составляла 3,4 %).





**Структура совокупного инвестиционного портфеля НПФ  
в 2011 году**

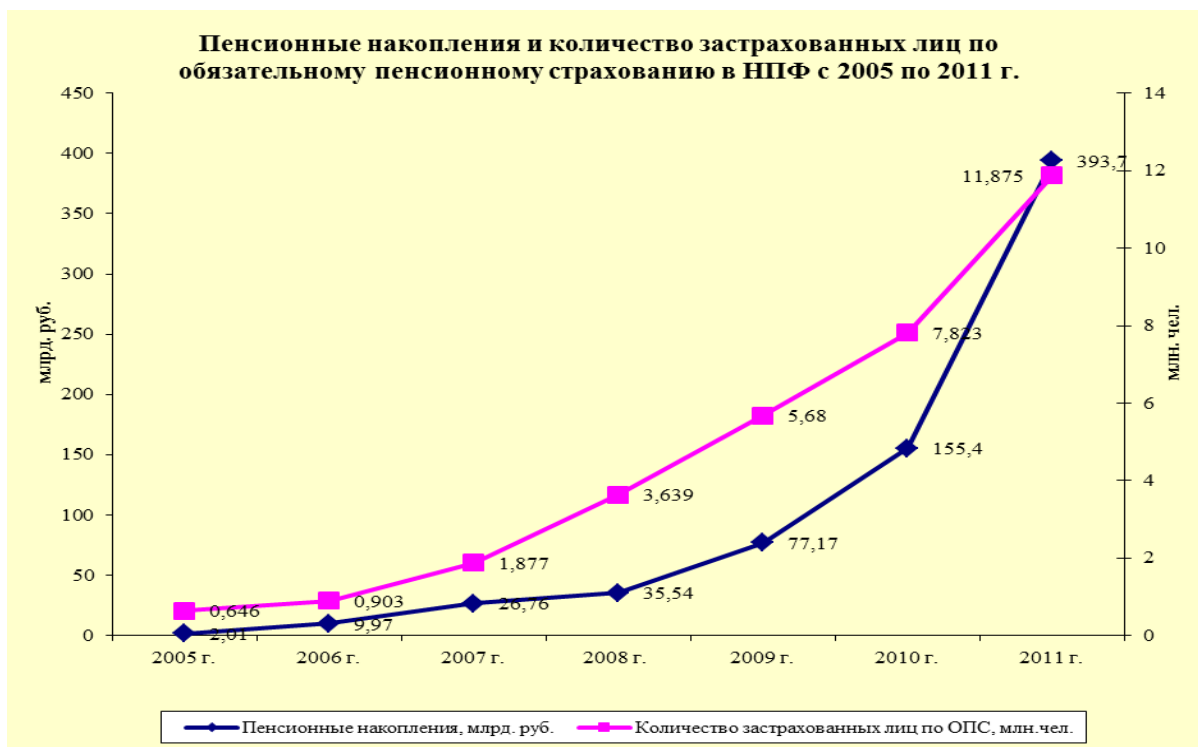




## Показатели деятельности негосударственных пенсионных фондов

В 2011 году система негосударственного пенсионного обеспечения продолжила поступательное развитие. Объем пенсионных накоплений и пенсионных резервов НПФ вырос до 1 094,02 млрд. руб.

Объем пенсионных накоплений НПФ за 2011 год вырос на 238,3 млрд. руб. и общий их объем составил 393,7 млрд. руб. Количество застрахованных лиц по обязательному пенсионному страхованию в 2011 году достигло 11,88 млн. человек, что на 46,4 % превышает количество застрахованных лиц в 2010 году и на 125,3 % - в 2009 году.

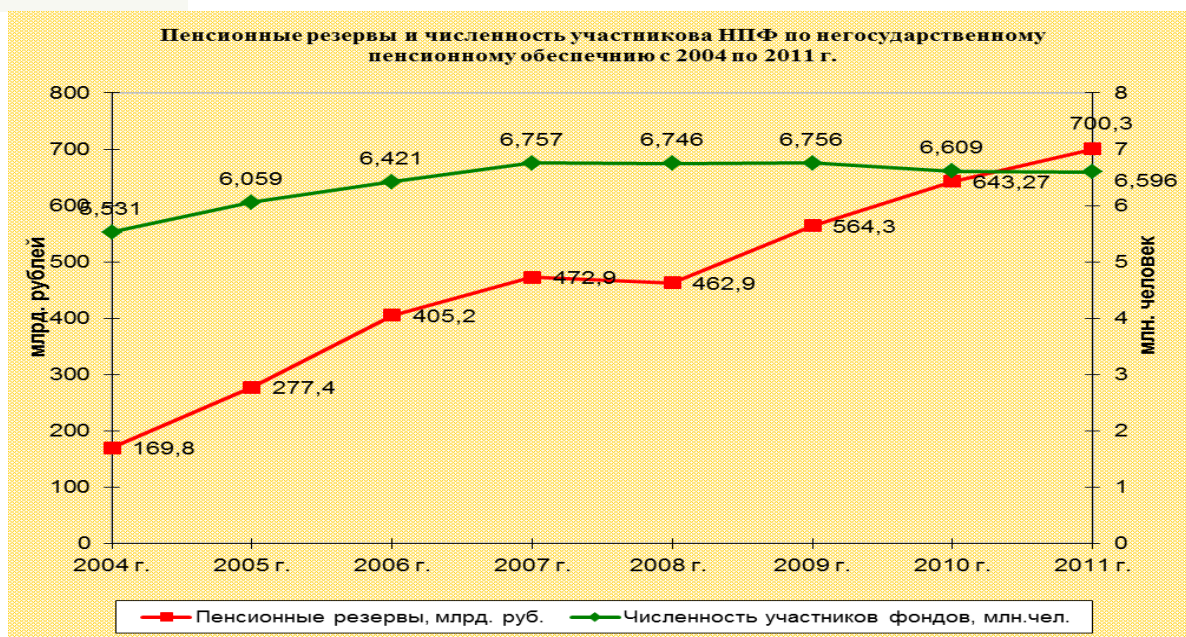


\* Источник: официальный сайт ФСФР России [fcsm.ru](http://fcsm.ru)

Пенсионные резервы за 2011 год выросли на 57 млрд. руб., а общий их объем составил 700,3 млрд. руб. Количество участников НПФ по негосударственному пенсионному обеспечению достигло 6,6 млн. человек, что сопоставимо с показателями 2010 года, но меньше, чем в 2009 году на 2 %. При этом сумма пенсионных взносов в 2011 году составила 79,3 млрд. руб. (в 2010 г. этот показатель составлял 63,4 млрд. руб., в 2009 г. - 67,0 млрд. руб.).

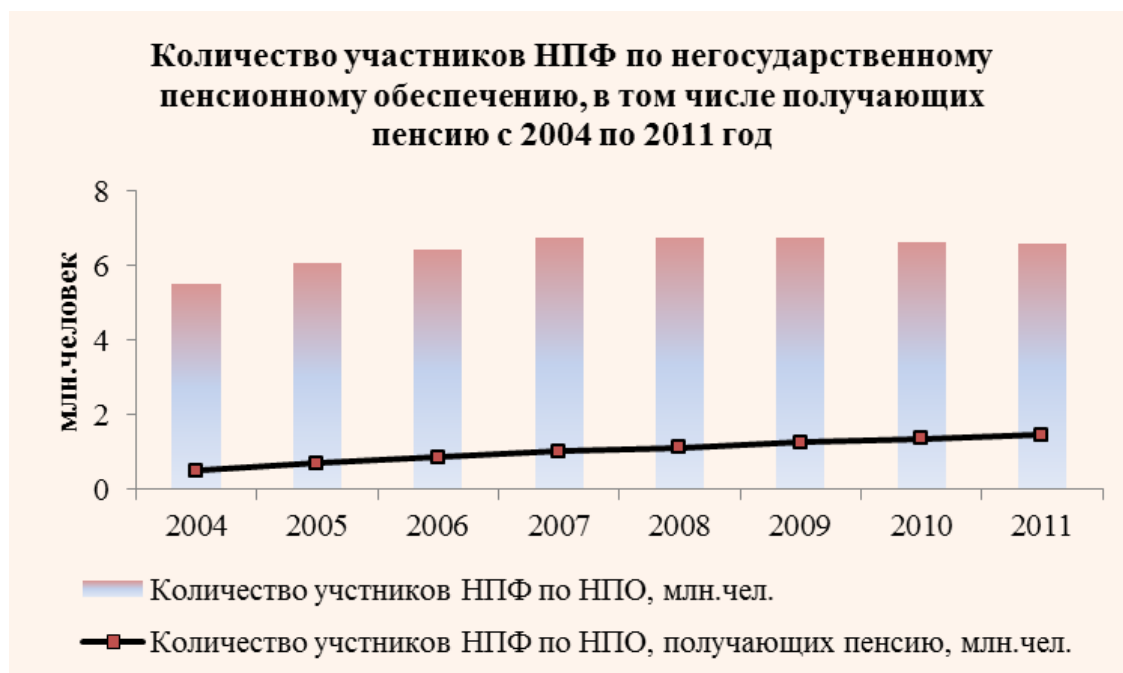
*Департамент финансовой политики*

*Отдел регулирования деятельности по инвестированию средств накопительных систем и институтов развития*



\* Источник: официальный сайт ФСФР России [fcsm.ru](http://fcsm.ru)

Количество участников по негосударственному пенсионному обеспечению, получающих пенсию в 2011 году составило 1,47 млн. человек, что больше, чем в 2010 г. на 13,1 %. Сумма выплат при этом повысилась по сравнению с 2010 годом на 17,7% и составила 31,3 млрд. руб. Сумма пенсионных выплат в месяц на одного участника, получающего пенсию, в среднем составила 1 774 руб. (выросла по сравнению с 2010 г. на 8,6 %).



*Департамент финансовой политики*

*Отдел регулирования деятельности по инвестированию средств накопительных систем и институтов развития*



### Результаты инвестирования средств пенсионных накоплений в 2011 году

В 2011 году ЧУК показали доходность инвестирования пенсионных накоплений от -17,83 % (ФИНАМ МЕНЕДЖМЕНТ УК) до 7,69 % (СОЛИД МЕНЕДЖМЕНТ УК).

Доходность пенсионных накоплений, инвестированных ГУК по итогам 2011 года составила: 5,47 % - расширенный инвестиционный портфель и 5,9 % - инвестиционный портфель государственных ценных бумаг.

### Доходность инвестирования средств пенсионных накоплений

% годовых

	2004 г.	2005 г.	2006 г.	2007 г.	2008 г.	2009 г.	2010 г.	2011 г.
<b>ГУК</b>	7,33	12,18	5,67	5,98	-0,46	9,52 Расш. ИП 5,72 ИП ГЦБ	7,2 Расш. ИП 8,17 ИП ГЦБ	5,47 Расш. ИП 5,90 ИП ГЦБ
<b>ЧУК</b>	от -8,87 до 42,27	от 2,08 до 51,72	от 5,95 до 39,17	от -1,33 до 7,32	от - 55,09 до 2,2	от 7,56 до 110,48	от 0,00 до 33,21	от -17,83 до 7,69
<b>НПФ</b>		от 0 до 41,0	от 0 до 24,3	от 0 до 16,7	от - 71,26 до 50,2	от 0,7 до 80,8	от 0,1 до 23,91	от -9,86 до 7,63
<b>Инфляция</b>	11,7	10,9	9,0	11,9	13,3	8,8	8,8	6,1



**Динамика доходности инвестирования средств пенсионных накоплений за 2004-2011 годы (ГУК)**



**Волатильность доходности инвестирования средств пенсионных накоплений за 2004-2011 годы (ЧУК)**





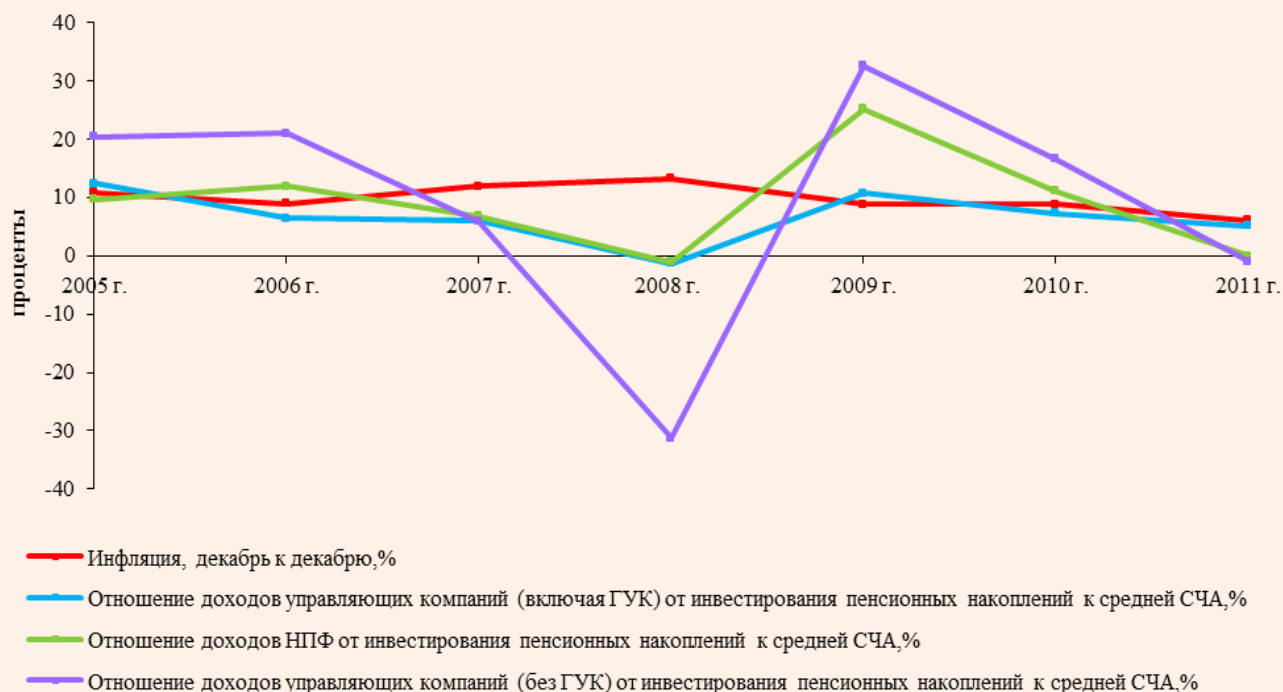
### Волатильность доходности инвестирования средств пенсионных накоплений за 2005-2011 г. (НПФ)



Кроме того, как результат инвестирования пенсионных накоплений можно рассматривать отношение доходов от инвестирования пенсионных накоплений к средней стоимости чистых активов. Данный показатель рассчитывается на основании данных отчетов управляющих компаний о доходах от инвестирования средств пенсионных накоплений, публикуемых на сайте ПФР [pfrf.ru](http://pfrf.ru) и о доходе от инвестирования средств пенсионных накоплений, сформированных НПФ, публикуемых на сайте ФСФР России [fcsm.ru](http://fcsm.ru).



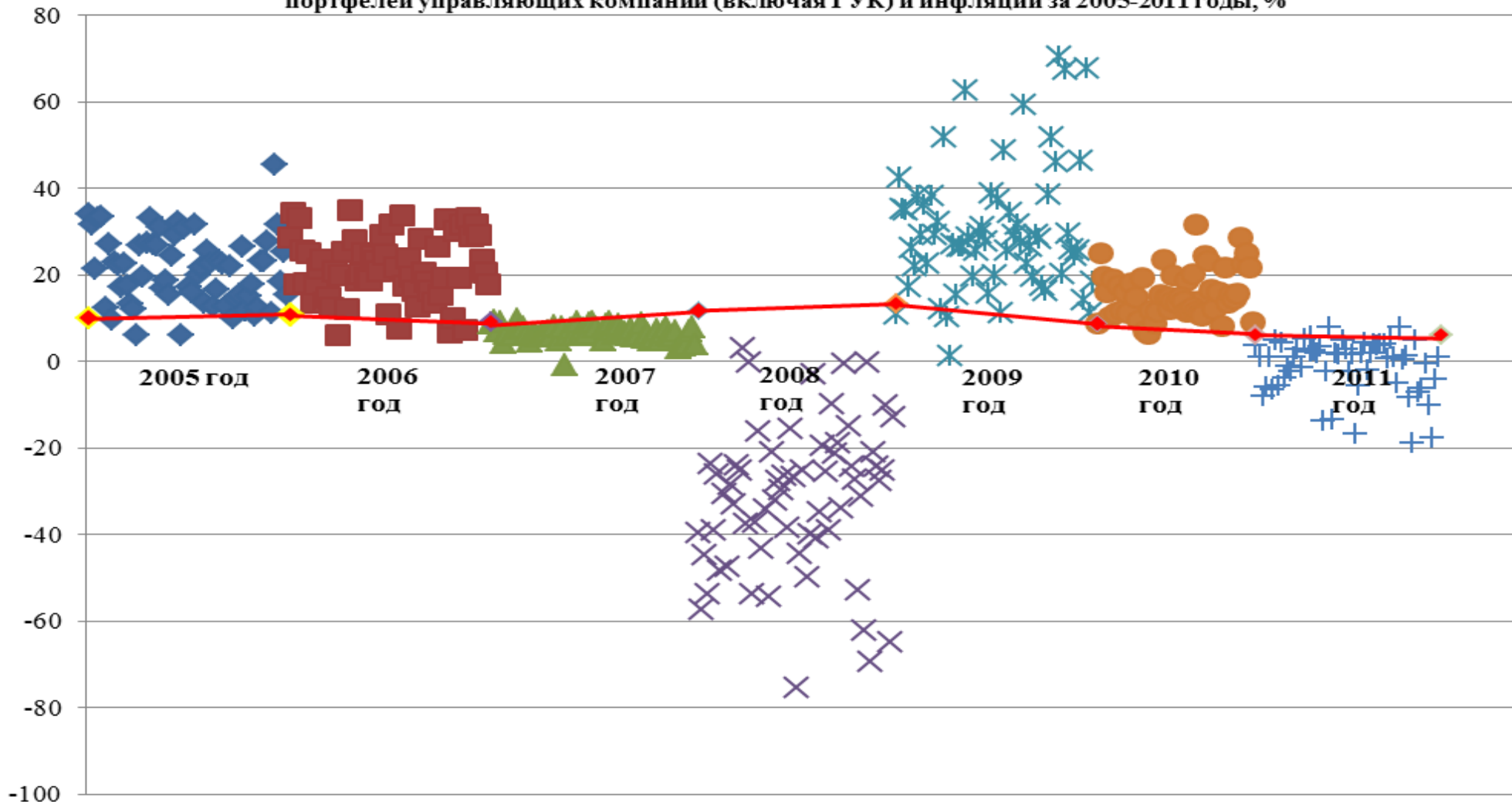
### Отношение доходов от инвестирования пенсионных накоплений к средней стоимости чистых активов, %



Аналогичным образом можно представить на точечном графике показатели всех управляющих компаний (включая ГУК) и негосударственных пенсионных фондов (до 2009 г. соотнесенных к уровню инфляции).



Распределение доходности (отношение дохода к средней стоимости чистых активов) инвестиционных портфелей управляющих компаний (включая ГУК) и инфляции за 2005-2011 годы, %



— Инфляция, декабрь к декабрю, %





На основании приказа Министерства финансов Российской Федерации от 22 августа 2005 г. № 107н «Об утверждении Стандартов раскрытия информации об инвестировании средств пенсионных накоплений» и на основании следующей формулы:

$$R = \left[ \left( \prod_{1 \leq i \leq n} (R_i + 1) \right)^{1/n} - 1 \right] * 100, \text{ где}$$

$R$  - средняя доходность инвестирования средств пенсионных накоплений за период действия договора доверительного управления пенсионными накоплениями в процентах годовых;

$R_i$  - доходности инвестирования средств пенсионных накоплений за подпериоды, рассчитанные в соответствии с Формулой 1 подпункта «д» пункта 24 Стандартов раскрытия информации об инвестировании средств пенсионных накоплений, утвержденных приказом Минфина России от 22 августа 2005 г. № 107н, разделенные на 100;

$n$  – количество расчетных периодов

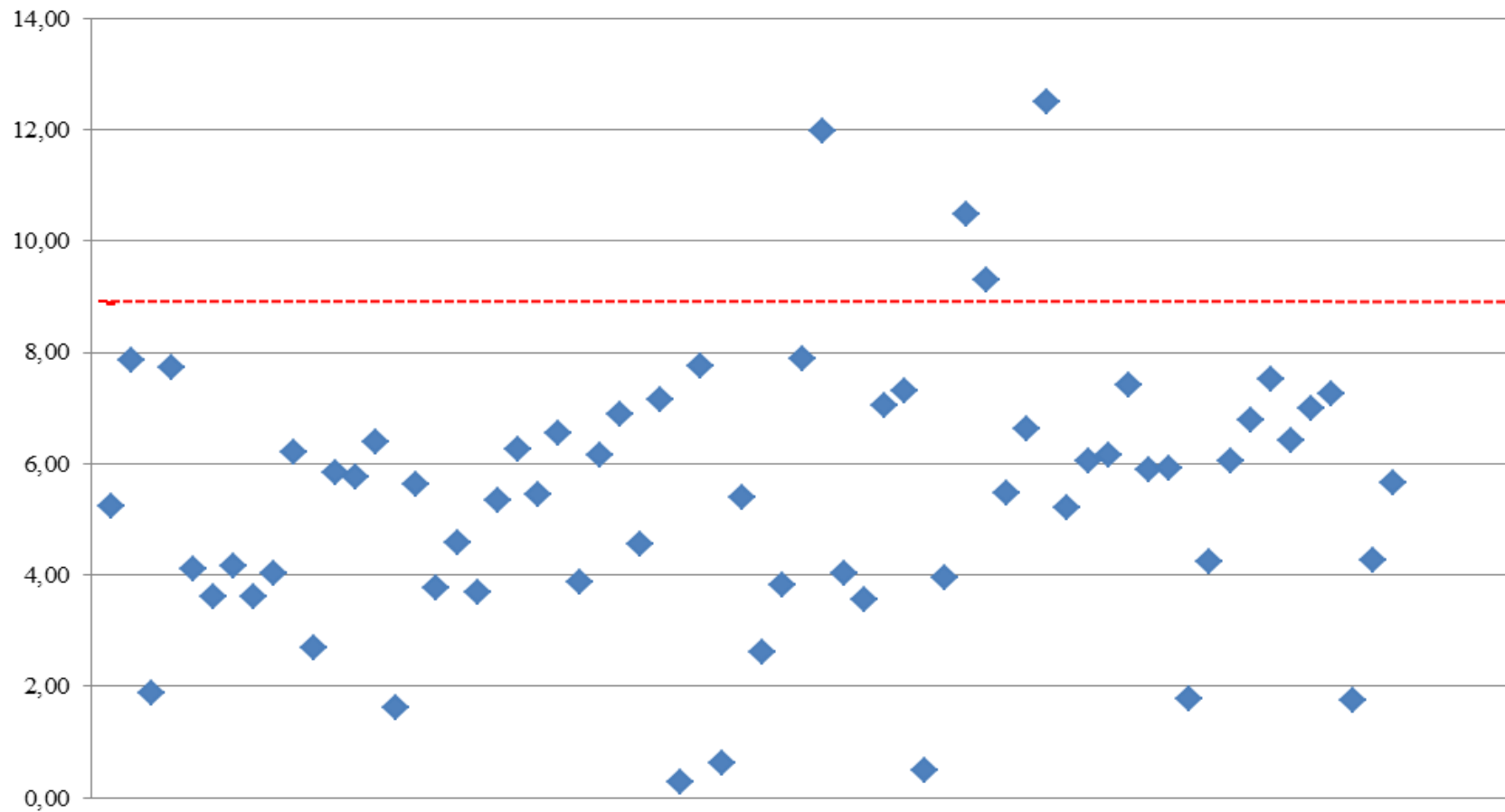
была рассчитана средняя доходность (средняя геометрическая) инвестирования средств пенсионных накоплений управляющими компаниями (включая ГУК) за период с 2004 года по 2011 год, т.е. за весь период действия договоров доверительного управления пенсионными накоплениями. При этом уровень инфляции (средняя геометрическая уровня инфляции) был рассчитан по аналогичной формуле.

На основании полученных данных средний уровень инфляции за 8 лет составил 8,9 %. При этом 4 управляющих компании показали доходность превышающую уровень инфляции.

Указанные показатели представлены в виде следующей точечной диаграммы.

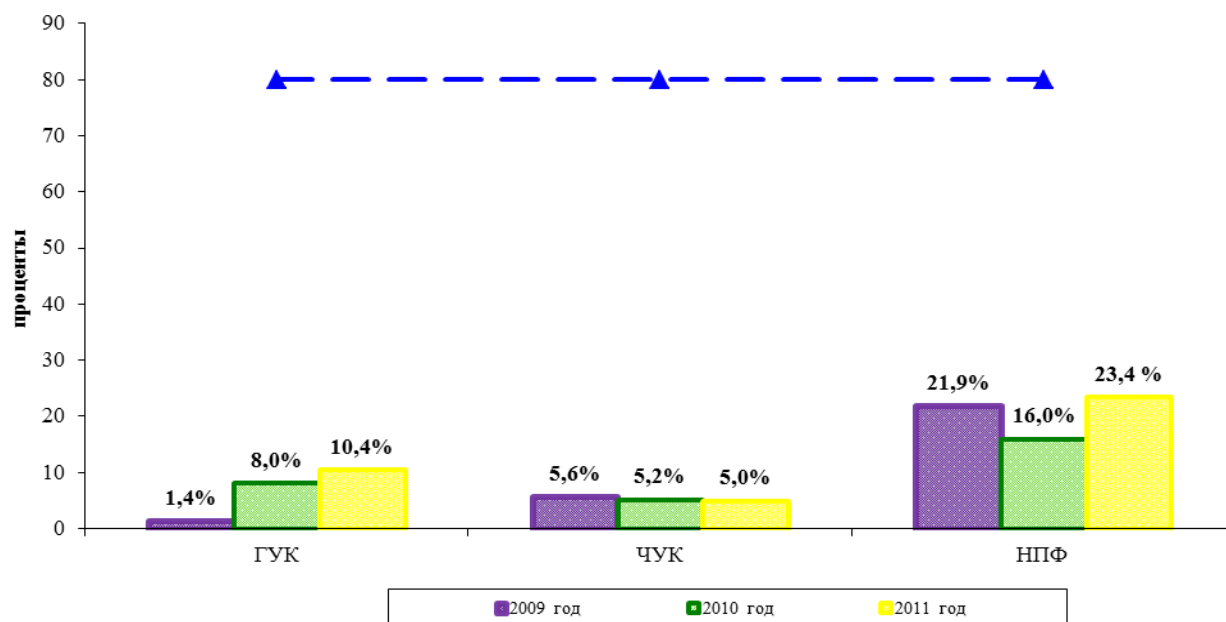


**Распределение средней доходности инвестирования пенсионных накоплений по портфелям управляющих компаний (включая ГУК) за весь период действия договоров доверительного управления пенсионными накоплениями к среднему уровню инфляции, %**



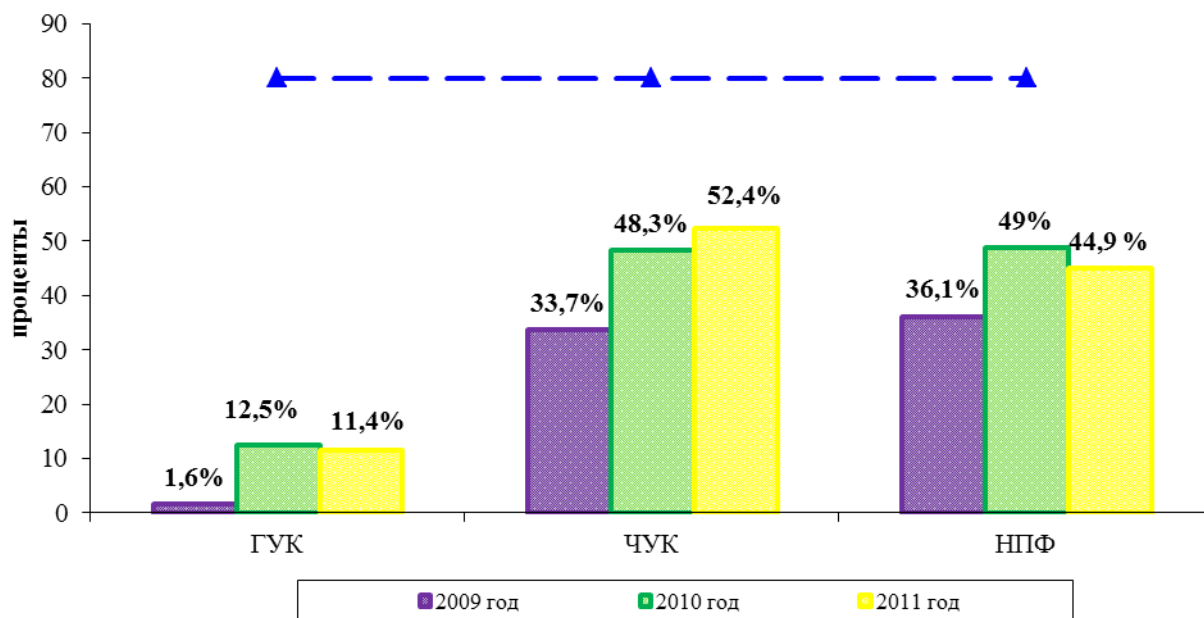


## Приложения

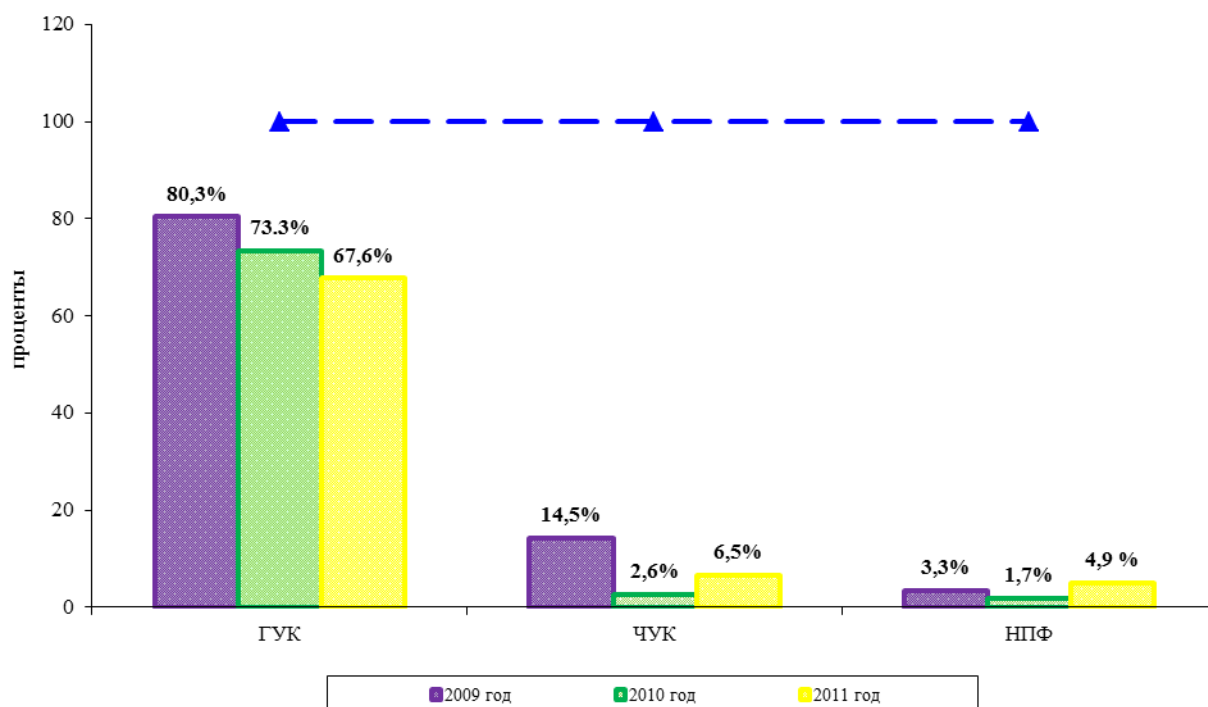
**Приложение № 1. Доли активов в инвестиционных портфелях государственной управляющей компании, частных управляющих компаний, негосударственных пенсионных фондов****Доля депозитов в кредитных организациях в инвестиционных портфелях ГУК, ЧУК, НПФ в 2009-2011 годах**



**Доля облигаций российских хозяйственных обществ в инвестиционных портфелях ГУК, ЧУК и НПФ в 2009-2011 годах**



**Доля государственных ценных бумаг Российской Федерации в инвестиционных портфелях ГУК, ЧУК и НПФ в 2010-2011 годах**

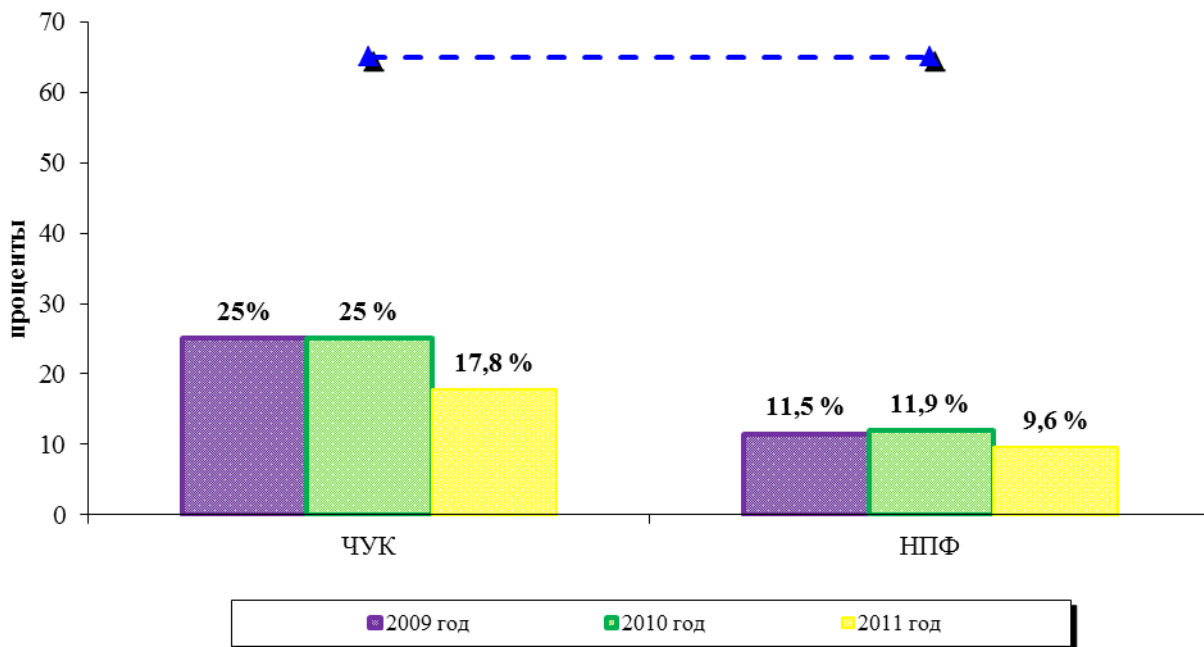


*Департамент финансовой политики*

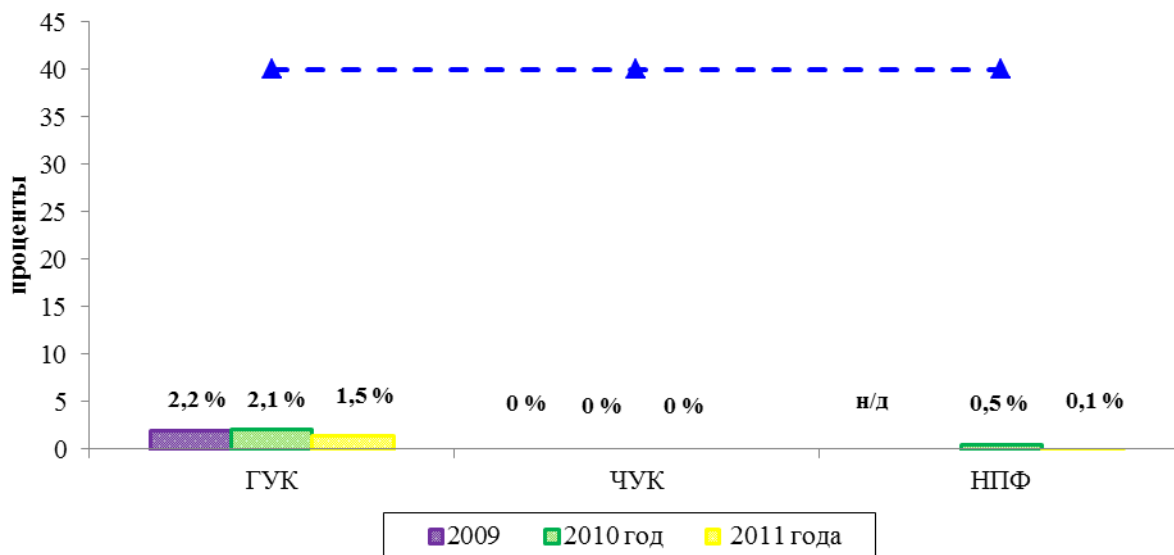
*Отдел регулирования деятельности по инвестированию средств накопительных систем и институтов развития*



Доля акций российских эмитентов в инвестиционных портфелях ЧУК и НПФ в 2009-2011 годах

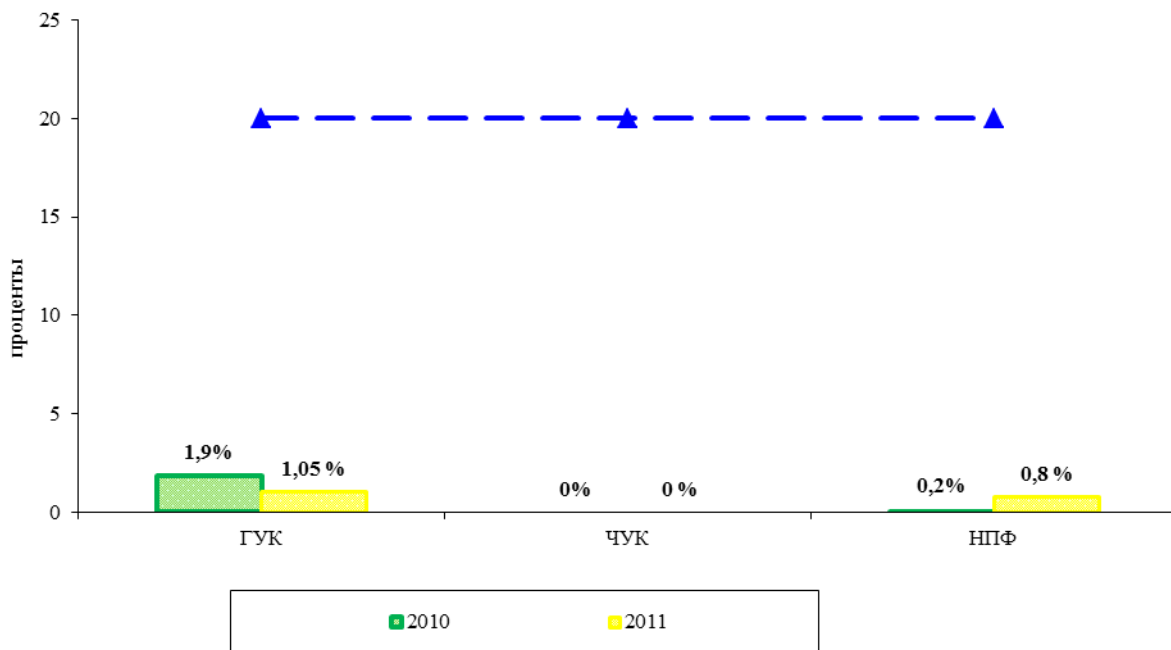


Доля ипотечных ценных бумаг, выпущенных в соответствии с законодательством Российской Федерации об ипотечных ценных бумагах, в ГУК, ЧУК и НПФ в 2009-2011 году





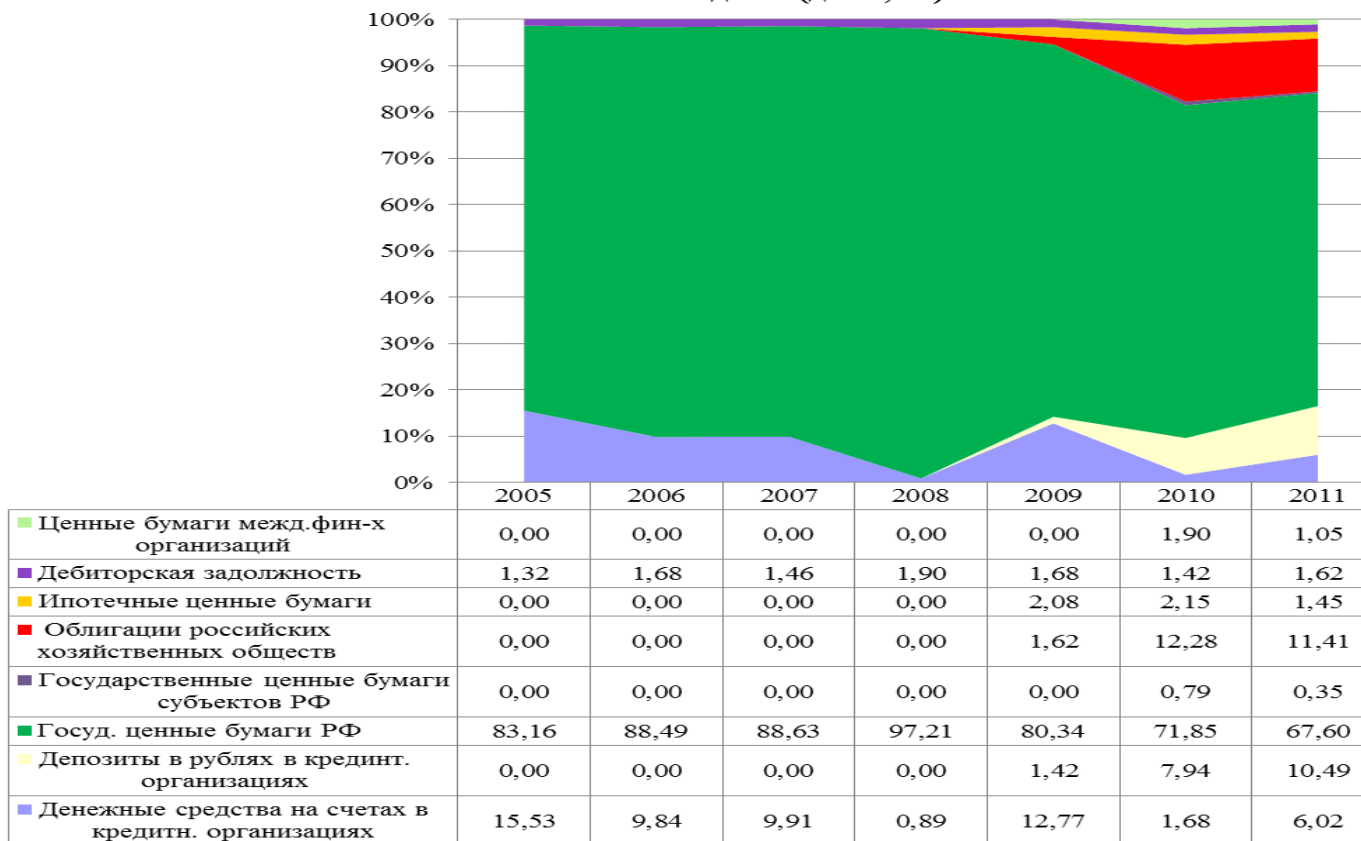
Доля ценных бумаг международных финансовых организаций в  
совокупных инвестиционных портфелях ГУК, ЧУК и НПФ  
в 2010 - 2011 году





## Приложение № 2. Изменение структуры инвестиционных портфелей

### Изменение структуры расширенного инвестиционного портфеля ГУК в 2005-2011 годах\* (доля, %)



\* С 2009 года ГУК получила право инвестировать пенсионные накопления через два инвестиционных портфеля: расширенный инвестиционный портфель и инвестиционный портфель государственных ценных бумаг. В настоящее время в расширенном инвестиционном портфеле аккумулируются средства граждан, не реализовавших право выбора инвестиционного портфеля (управляющей компании) или НПФ, до 2009

*Департамент финансовой политики*

*Отдел регулирования деятельности по инвестированию средств накопительных систем  
и институтов развития*



**Изменение структуры инвестиционного портфеля государственных ценных бумаг  
ГУК в 2009-2011 годах (доля, %)**



	2009	2010	2011
■ Дебиторская зад-ть	0,88	1,71	1,83
■ Облигации российских хоз.обществ	0,00	0,00	14,23
■ Госуд. ценные бумаги РФ	59,64	93,00	74,77
■ Денежные средства на счетах в кредитн.орг-х	38,30	5,29	9,17

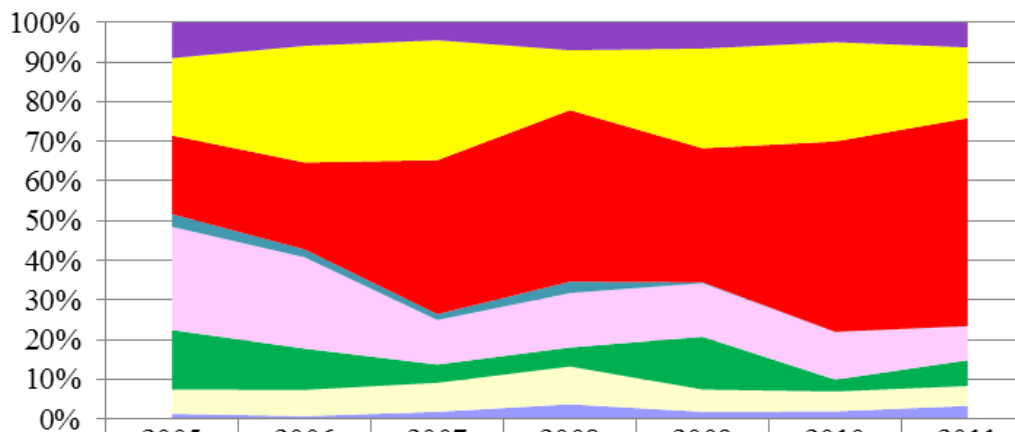
*Департамент финансовой политики*

*Отдел регулирования деятельности по инвестированию средств накопительных систем  
и институтов развития*





**Изменение структуры совокупного инвестиционного портфеля  
ЧУК в 2005-2011 годах (доля, %)**



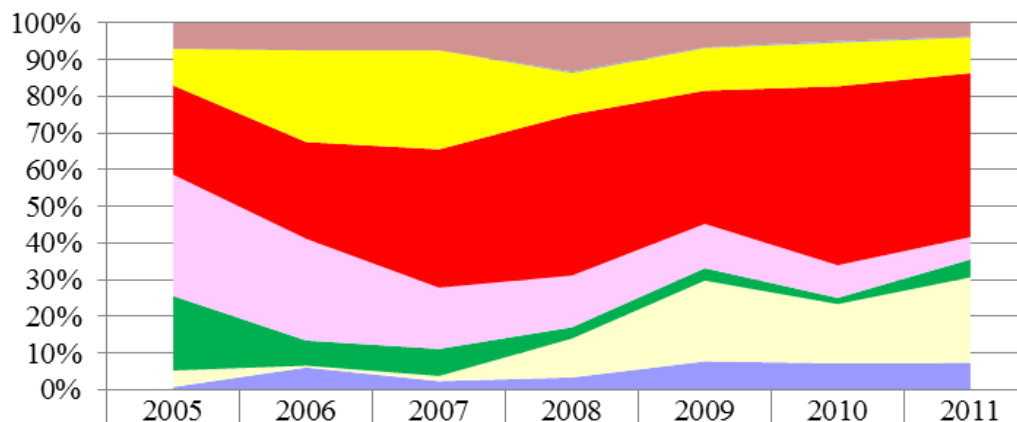
	2005	2006	2007	2008	2009	2010	2011
■ Дебиторская задолженность	9,0	5,9	4,5	7,0	6,6	5,0	6,3
■ Акции российских эмитентов	19,5	29,4	30,2	15,1	25,1	25,0	17,8
■ Облигации российских хоз.обществ	19,8	21,9	38,8	43,2	33,8	48,0	52,4
■ Муниципальные облигации	3,2	2,0	1,5	2,9	0,2	0,0	0,1
■ Госуд.ценные бумаги субъектов РФ	26,0	23,0	11,2	13,7	13,5	12,0	8,5
■ Госуд. ценные бумаги РФ	15,0	10,4	4,6	4,8	13,3	3,0	6,5
■ Депозиты в рублях в кредитных организациях	6,1	6,6	7,3	9,5	5,6	5,0	5,0
■ Денежные средства на счетах в кредитн. организациях	1,4	0,8	1,9	3,8	1,9	2,0	3,4

*Департамент финансовой политики*

*Отдел регулирования деятельности по инвестированию средств накопительных систем  
и институтов развития*



**Изменение структуры совокупного инвестиционного портфеля  
НПФ в 2005-2011 годах (доля, %)**



	2005	2006	2007	2008	2009	2010	2011
■ Прочие активы	7,00	7,40	7,40	13,2	6,6	4,8	3,7
■ Ипотечные ценные бумаги	0,0	0,0	0,0	0,4	0,2	0,5	0,2
■ Акции российских эмитентов	10,0	25,0	27,0	11,3	11,6	11,9	9,7
■ Облигации российских хоз.обществ	24,3	26,4	37,7	43,9	36,3	48,8	44,7
■ Госуд.ценные бумаги субъектов РФ	33,1	27,7	16,7	14,1	12,1	8,9	6,1
■ Госуд. ценные бумаги РФ	20,3	6,8	7,4	3,1	3,4	1,7	4,9
■ Депозиты в рублях в кредитных организациях	4,5	0,5	1,4	10,6	22,0	16,1	23,3
■ Денежные средства на счетах в кредитн. организациях	0,8	6,1	2,4	3,4	7,8	7,3	7,4

*Департамент финансовой политики*

*Отдел регулирования деятельности по инвестированию средств накопительных систем  
и институтов развития*



### Приложение № 3. Показатели накопительной составляющей обязательного пенсионного страхования

	2004	2005	2006	2007	2008	2009	2010	2011
<b>Объем пенсионных накоплений (стоимость чистых активов), млрд. рублей</b>								
Всего	98,48	184,18	286,71	401,84	387,76	572,62	914,24	1894,84
Негосударственные пенсионные фонды	1,14	2,01	9,96	26,76	35,54	77,17	155,35	393,7
Управляющие компании, отобранные по конкурсу	2,97	5,65	9,51	12,21	9,11	14,86	19,50	28,84
Государственная управляющая компания, всего	94,37	176,52	267,24	362,87	343,11	480,59	739,93	1 334,04
в том числе:								
расширенный инвестиционный портфель	Пенсионные накопления инвестировались в составе одного инвестиционного портфеля					479,83	737,54	1 328,88
инвестиционный портфель государственных ценных бумаг						0,76	2,39	5,16
<b>Доходность инвестирования средств пенсионных накоплений, % годовых</b>								
Инфляция, декабрь к декабрю, %	11,7	10,9	9,0	11,9	13,3	8,8	8,8	6,1
Негосударственные пенсионные фонды	-	от 0 до 41,00	от 0 до 24,3	от 0 до 16,70	от -71,26 до 50,29	от 0,70 до 80,80	от 0,1 до 23,91	от -9,86 до 7,63
Управляющие компании, отобранные по конкурсу	от -8,87 до 42,27	от 2,08 до 51,72	от 6,20 до 39,17	от 0,22 до 9,20	от -55,09 до 2,20	от 7,56 до 110,48	от 0,00 до 33,21	от -17,83 до 7,69
Государственная управляющая компания, всего	7,33	12,18	5,67	6,04	-0,46	-	-	-
в том числе:								
расширенный инвестиционный портфель	Пенсионные накопления инвестировались в составе одного инвестиционного портфеля					9,52	8,17	5,47
инвестиционный портфель государственных ценных бумаг						5,72	7,62	5,9
<b>Застрахованные лица, млн. человек</b>								
Негосударственные пенсионные фонды	0,26	0,60	0,90	1,88	3,64	5,68	7,8	11,95
Управляющие компании, отобранные по конкурсу	0,68	0,25	0,78	0,85	0,92	0,86	0,67	0,63
Государственная управляющая компания, всего	48,87	54,52	57,63	59,95	63,16	62,5	60,62	61,45
в том числе:								
расширенный инвестиционный портфель	Пенсионные накопления инвестировались в составе одного инвестиционного портфеля					62,4	60,59	61,3
инвестиционный портфель государственных ценных бумаг						0,1	0,13	0,15



## Приложение № 4. Показатели деятельности негосударственных пенсионных фондов

### *в сфере негосударственного пенсионного обеспечения*

	2004.	2005	2006	2007	2008	2009	2010	2011
Общее количество негосударственных пенсионных фондов	270	261	256	240	209	165	149	146
Собственное имущество фондов (млрд. руб.)	215,8	344,3	514,9	602,77	579,42	742,49	908,07	1200,6
Имущество для обеспечения уставной деятельности (ИОУД) (млрд. руб.)	42,5	59,6	91,3	96,4	78,3	94,8	101,04	99,18
Пенсионные резервы (млрд. руб.)	169,8	277,4	405,2	472,9	462,9	564,3	643,26	700,31
Численность участников фондов (млн. чел.)	5,531	6,059	6,421	6,757	6,746	6,756	6,609	6,596
Численность участников, получающих негосударственную пенсию (млн. чел.)	0,501	0,705	0,866	1,026	1,131	1,274	1,358	1,471

### **пенсионные взносы**

	2004.	2005	2006	2007	2008	2009	2010	2011
Сумма пенсионных взносов в год (млрд. руб.)	30,8	44,6	47,7	56,39	61,02	67,05	63,40	79,3
Сумма пенсионных взносов в месяц на одного участника (руб.)	510,23	694,16	715,51	819,98	905,6	1019,2	799,4	1001,4

### **пенсионные выплаты**

	2004	2005	2006	2007	2008	2009	2010.	2011
Сумма пенсионных выплат в год (млрд. руб.)	4,96	7,60	10,30	13,84	17,51	22,15	26,63	31,30
Сумма пенсионных выплат в месяц на одного участника (руб.)	825,9	893,63	993,44	1124,14	1290,07	1448,38	1633,81	1773,58

### *в сфере обязательного пенсионного страхования*

	2005	2006	2007	2008	2009	2010.	2011
Пенсионные накопления, млрд. руб.	2,01	9,97	26,76	35,54	77,168	155,35	393,71
Количество застрахованных лиц по ОПС, млн. чел.	0,646	0,903	1,877	3,639	5,680	7,822	11,875

*Департамент финансовой политики*

*Отдел регулирования деятельности по инвестированию средств накопительных систем и институтов развития*



### Приложение № 5. Сведения о собственных средствах управляющей компании и активах в управлении в 2011 году

№ п/п	Формализованное наименование управляющей компании	Величина собственных средств (капитала), тыс. руб.	Деятельность по доверительному управлению инвестиционными фондами, паевыми инвестиционными фондами и негосударственными пенсионными фондами			Объем активов в доверительном управлении, тыс. руб.			
			кол. паевых инвестиционных фондов, акционерных инвестиционных фондов	кол. договоров доверительного управления пенсионными резервами с негосударственными пенсионными фондами	кол. договоров доверительного управления средствами пенсионных накоплений с негосударственными пенсионными фондами	СЧА паевых инвестиционных фондов, акционерных инвестиционных фондов	Стоимость пенсионных резервов негосударственных пенсионных фондов	СЧА, в которые инвестированы средства пенсионных накоплений по договорам с негосударственными пенсионными фондами	СЧА, в которые инвестированы средства пенсионных накоплений по договорам с ПФР
1	2	3	4	5	6	7	8	9	10
1	АГАНА УК	298 412	16	7	5	63 613 947	695 717	16 263 040	180 874
2	АК БАРС КАПИТАЛ УК	326 812	21	8	7	19 140 698	368 109	5 476 646	2 318 129
3	АЛЕМАР УК	162 938	1	1	-	30 268	688	-	92 145
4	АЛЬФА-КАПИТАЛ УК	198 116	26	10	3	10 663 333	3 654 266	1 779 297	675 839
5	АЛЬЯНС РОСНО УК	329 388	12	3	9	3 559 286	176 816	1 279 367	63 095
6	АНАЛИТИЧЕСКИЙ ЦЕНТР УК	81 911	2	1	2	55 613	997 402	909 838	24 212
7	АТОН-МЕНЕДЖМЕНТ УК	351 194	6	12	4	6 372 821	281 249	181 081	546 420
8	АФМ УК	87 885	4	2	1	708 991	143 956	437 417	0
9	БАЗИС-ИНВЕСТ УК	88 155	6	3	2	2 335 483	156 224	20 025	15 999
10	БИН ФИНАМ ГРУПП УК	123 486	10	4	-	16 677 799	550 160	-	414 896
11	БКС УК	352 882	10	5	3	1 065 688	90 599	59 576	480 502
12	БФА УК	239 410	13	1	1	1 063 623	50 058	32 098	973 501
13	ВТБ КАПИТАЛ УПРАВЛЕНИЕ АКТИВАМИ УК	515 281	30	5	10	33 587 036	821 818	21 281 660	481 818
14	ДОВЕРИЕ КАПИТАЛ УК	105 729	1	-	1	947 783	-	1	139 203
15	ДОСТОЯНИЕ УК	112 927	3	1	1	52 107	8 667 625	1 142 261	96 095

Департамент финансовой политики

Отдел регулирования деятельности по инвестированию средств накопительных систем  
и институтов развития



№ п/п	Формализованное наименование управляющей компании	Величина собственных средств (капитала), тыс. руб.	Деятельность по доверительному управлению инвестиционными фондами, паевыми инвестиционными фондами и негосударственными пенсионными фондами			Объем активов в доверительном управлении, тыс. руб.			
			кол. паевых инвестиционных фондов, акционерных инвестиционных фондов	кол. договоров доверительного управления пенсионными резервами с негосударственными пенсионными фондами	кол. договоров доверительного управления средствами пенсионных накоплений с негосударственными пенсионными фондами	СЧА паевых инвестиционных фондов, акционерных инвестиционных фондов	Стоимость пенсионных резервов негосударственных пенсионных фондов	СЧА, в которые инвестированы средства пенсионных накоплений по договорам с негосударственными пенсионными фондами	СЧА, в которые инвестированы средства пенсионных накоплений по договорам с ПФР
16	ЕРМАК УК	83 248	3	-	-	334 806	-	-	63 249
17	ИНВЕСТ ОФГ УК	150 460	5	7	9	6 135 971	2 034 027	4 859 561	68 016
18	ИНГОССТРАХ-ИНВЕСТИЦИИ УК	323 479	8	5	1	2 143 207	1 166 467	7 954 236	93 031
19	ИНТЕРФИН КАПИТАЛ УК	296 822	8	-	-	1 218 006	-	-	34 427
20	ИНТЕРФИНАНС УК	88 883	1	6	5	20 172	7 105 740	1 850 602	9 425
21	КАПИТАЛЬ УК	1 105 337	1	22	27	1 288 744	30 270 340	78 057 799	1 702 774
22	ЛИДЕР УК	2 244 922	6	17	10	2 912 863	298 649 153	38 014 174	394 052
23	МДМ УК	150 541	7	2	1	13 002 259	108 933	277 166	154 176
24	МЕТАЛЛИНВЕСТТРАСТ УК	87 135	2	3	2	1 554 222	135 693	779 189	414 453
25	МЕТРОПОЛЬ УК	125 418	5	1	1	2 126 447	355 710	197 304	64 459
26	МОНОМАХ УК	80 913	4	-	-	1 810 368	-	-	48 986
27	НАЦИОНАЛЬНАЯ УК	241 521	4	3	1	5 491 893	7 926 071	6 434 575	21 610
28	ОТКРЫТИЕ УК	719 120	13	4	13	8 903 181	402 665	4 520 597	232 907
29	ПАЛЛАДА УК	188 442	19	8	3	1 529 201	2 639 186	4 775 160	57 512
30	ПЕНСИОННАЯ СБЕРЕГАТЕЛЬНАЯ УК	140 971	-	3	3	-	2 755 265	16 289 113	131 362
31	ПЕНСИОННЫЙ РЕЗЕРВ УК	254 308	1	1	1	119 670	413 212	1 176 564	5 481 030
32	ПРОМСВЯЗЬ УК	266 859	9	1	-	7 885 694	4 800	-	171 044
33	ПРОМЫШЛЕННЫЕ ТРАДИЦИИ УК	161 645	1	-	1	35 874	-	23 149	100 229

*Департамент финансовой политики*

*Отдел регулирования деятельности по инвестированию средств накопительных систем и институтов развития*



№ п/п	Формализованное наименование управляющей компании	Величина собственных средств (капитала), тыс. руб.	Деятельность по доверительному управлению инвестиционными фондами, паевыми инвестиционными фондами и негосударственными пенсионными фондами			Объем активов в доверительном управлении, тыс. руб.			
			кол. паевых инвестиционных фондов, акционерных инвестиционных фондов	кол. договоров доверительного управления пенсионными резервами с негосударственными пенсионными фондами	кол. договоров доверительного управления средствами пенсионных накоплений с негосударственными пенсионными фондами	СЧА паевых инвестиционных фондов, акционерных инвестиционных фондов	Стоимость пенсионных резервов негосударственных пенсионных фондов	СЧА, в которые инвестированы средства пенсионных накоплений по договорам с негосударственными пенсионными фондами	СЧА, в которые инвестированы средства пенсионных накоплений по договорам с ПФР
34	РЕГИОН ПОРТФЕЛЬНЫЕ ИНВЕСТИЦИИ УК	323 172	6	14	6	2 230 063	14 662 302	3 158 113	310 232
35	РЕГИОН ЭСМ УК	1 023 131	5	22	19	1 017 369	7 018 168	13 635 235	58 136
36	РЕГИОНГАЗФИНАНС УК	185 784	15	1	-	6 154 112	230 571	-	170 636
37	РН-ТРАСТ УК	107 714	3	1	2	18 164	1 166 632	299 068	962 709
38	РОНИН ТРАСТ УК	272 555	4	7	7	2 593 423	4 138 200	2 754 179	0
39	РТК НПФ УК	84 609	-	3	1	-	260 899	281 764	8 508
40	РФЦ-КАПИТАЛ УК	229 626	4	2	1	677 201	102 062	45 855	1 139 919
41	СОЛИД МЕНЕДЖМЕНТ УК	93 572	17	2	1	5 798 519	448 039	7 276	1 466 842
42	ТКБ БНП ПАРИБА ИНВЕСТМЕНТ ПАРТНЕРС УК	512 173	25	4	14	8 317 599	1 151 805	27 876 277	413 907
43	ТРАНСФИНГРУП УК	250 397	7	10	2	5 295 373	92 132 621	6 442 442	34
44	ТРИНФИКО УК	186 902	3	15	19	318 034	15 982 241	18 328 916	134 212
45	ТРОЙКА ДИАЛОГ УК	1 092 514	26	9	3	23 643 425	2 137 506	6 963 474	4 209 893
46	УМ УК	130 446	10	6	6	1 740 728	108 895	877 807	306 593
47	УРАЛСИБ УК	917 145	15	12	9	37 802 365	3 179 759	14 309 565	3 711 156
48	ФБ АВГУСТ УК	95 195	-	2	1	-	222 561	12 470	4 067
49	ФИНАМ МЕНЕДЖМЕНТ УК	118 825	10	1	-	1 448 095	29 149	-	36 673
50	ЦЕНТРАЛЬНАЯ УК	82 122	7	2	-	195 443	65 335	-	135 049
51	ЭНЕРГОКАПИТАЛ УК	110 624	6	-	-	510 041	-	-	4 185

Департамент финансовой политики

Отдел регулирования деятельности по инвестированию средств накопительных систем и институтов развития



### Приложение № 6. Результат инвестирования средств пенсионных накоплений за период с 2004 по 2011 год

№ п/п	Формализованное наименование управляющей компании	Наименование инвестиционного портфеля	Результаты инвестирования 2004 года		Результаты инвестирования 2005 года		Результаты инвестирования 2006 года		Результаты инвестирования 2007 года		Результаты инвестирования 2008 года		Результаты инвестирования 2009 года		Результаты инвестирования 2010 года		Результаты инвестирования 2011 года	
			К пр. <sup>1</sup>	К расх. <sup>2</sup>	К пр.	К расх.	К пр.	К расх.	К пр.	К расх.	К пр.	К расх.	К пр.	К расх.	К пр.	К расх.	К пр.	К расх.
1	АГАНА УК	КОНСЕРВАТИВНЫЙ	1,0287	0,0084	1,2619	0,0261	1,2322	0,0228	1,0583	0,0080	0,6921	0,0040	1,0787	0,0145	1,0743	0,0104	1,0247	0,0057
2	АГАНА УК	СБАЛАНСИРОВАННЫЙ	1,0200	0,0046	1,2292	0,0220	1,2760	0,0259	1,0618	0,0080	0,5954	0,0028	1,4055	0,0407	1,2414	0,0223	1,0064	0,0025
3	АК БАРС КАПИТАЛ УК		0,9869	0,0057	1,1414	0,0205	1,1327	0,0181	1,0515	0,0081	0,6120	0,0020	1,3178	0,0381	1,1897	0,0236	0,9335	0,0016
4	АЛЕМАР УК		1,0249	0,0070	1,2314	0,0304	1,2065	0,0273	1,0708	0,0104	0,5660	0,0030	1,3194	0,0391	1,1467	0,0192	0,9506	0,0021
5	АЛЬФА-КАПИТАЛ УК		1,0263	0,0058	1,0797	0,0136	1,1390	0,0199	1,0319	0,0063	0,7862	0,0019	1,1499	0,0185	1,0906	0,0127	1,0047	0,0022
6	АЛЬЯНС РОСНО УК	СБАЛАНСИРОВАННЫЙ	1,0250	0,0045	1,1939	0,0209	1,2155	0,0234	1,0501	0,0063	0,6658	0,0012	1,2385	0,0264	1,1773	0,0207	0,9434	0,0025
7	АЛЬЯНС РОСНО УК	КОНСЕРВАТИВНЫЙ	1,0212	0,0057	1,0644	0,0094	1,0967	0,0120	1,0442	0,0064	0,7687	0,0028	1,1906	0,0242	1,0971	0,0161	1,0310	0,0083
8	АНАЛИТИЧЕСКИЙ ЦЕНТР УК		1,0657	0,0103	1,1545	0,0200	1,1421	0,0213	1,0806	0,0126	0,5888	0,0023	1,3749	0,0455	1,1718	0,0220	0,9483	0,0035
9	АТОН-МЕНЕДЖМЕНТ УК		1,0270	0,0050	1,1567	0,0188	1,1747	0,0209	1,0600	0,0081	0,7290	0,0014	1,2709	0,0323	1,1102	0,0135	1,0313	0,0049
10	АФМ УК	КОНСЕРВАТИВНЫЙ													1,0000	0,0000	1,0000	0,0000
11	БАЗИС-ИНВЕСТ УК		1,0055	0,0033	1,1021	0,0186	1,1681	0,0265	1,0527	0,0152	0,5902	0,0085	1,3412	0,0492	1,1443	0,0226	0,9607	0,0070
12	БИН ФИНАМ ГРУПП УК		1,0701	0,0133	1,1002	0,0192	1,0495	0,0078	1,0461	0,0068	0,7425	0,0012	1,2013	0,0258	1,1047	0,0135	0,9893	0,0016
13	БКС УК	ДОХОДНЫЙ	1,0180	0,0033	1,1631	0,0173	1,0939	0,0111	1,0327	0,0043	0,7167	0,0018	1,3661	0,0343	1,1736	0,0170	0,9787	0,0013
14	БКС УК	СБАЛАНСИРОВАННЫЙ	1,0075	0,0042	1,1252	0,0148	1,1055	0,0158	1,0465	0,0065	0,7893	0,0030	1,2674	0,0293	1,1388	0,0157	1,0050	0,0033
15	БФА УК		1,0116	0,0044	1,0996	0,0121	1,1272	0,0149	1,0459	0,0077	0,7640	0,0023	1,3061	0,0332	1,0880	0,0100	1,0211	0,0059

<sup>1</sup> Коэффициент прироста инвестиционного портфеля

<sup>2</sup> Коэффициент расходов инвестиционного портфеля





№ п/п	Формализованное наименование управляющей компании	Наименование инвестиционного портфеля	Результаты инвестирования 2004 года		Результаты инвестирования 2005 года		Результаты инвестирования 2006 года		Результаты инвестирования 2007 года		Результаты инвестирования 2008 года		Результаты инвестирования 2009 года		Результаты инвестирования 2010 года		Результаты инвестирования 2011 года	
			К пр. <sup>1</sup>	К расх. <sup>2</sup>	К пр.	К расх.	К пр.	К расх.	К пр.	К расх.	К пр.	К расх.	К пр.	К расх.	К пр.	К расх.	К пр.	К расх.
16	ВИКА УК		1,0809	0,0138	1,0820	0,0148	1,0922	0,0155	1,0421	0,0113	1,0222	0,0077	1,0937	0,0179	<b>1,0585</b>	<b>0,0059</b>		
17	ВТБ КАПИТАЛ УПРАВЛЕНИЕ АКТИВАМИ УК		1,0158	0,0058	1,1534	0,0191	1,1607	0,0208	1,0398	0,0107	0,6702	0,0069	1,5454	0,0647	1,1830	0,0246	0,9859	0,0019
18	ВЭБ УК	РАСШИРЕННЫЙ	<b>1,0309</b>	<b>0,0044</b>	<b>1,0871</b>	<b>0,0021</b>	<b>1,0467</b>	<b>0,0017</b>	<b>1,0499</b>	<b>0,0015</b>	<b>0,9957</b>	<b>0,0009</b>	<b>1,0905</b>	<b>0,0014</b>	<b>1,0695</b>	<b>0,0012</b>	<b>1,0424</b>	<b>0,0009</b>
19	ВЭБ УК	ГОСУДАРСТВЕННЫХ ЦЕННЫХ БУМАГ											<b>1,0097</b>	<b>0,0015</b>	<b>1,0473</b>	<b>0,0020</b>	<b>1,0411</b>	<b>0,0020</b>
20	ДВОРЦОВАЯ ПЛОЩАДЬ УК		1,0176	0,0046	1,0378	0,0073	1,1455	0,0204	1,0493	0,0094	<b>0,5487</b>	<b>0,0026</b>						
21	ДОВЕРИЕ КАПИТАЛ УК	СБАЛАНСИРОВАННЫЙ	1,0053	0,0027	1,1902	0,0246	1,2096	0,0320	1,0475	0,0163	0,6712	0,0050	1,2456	0,0324	1,1057	0,0174	1,0130	0,0058
22	ДОВЕРИЕ КАПИТАЛ УК	АКТУАЛЬНЫЙ	1,0105	0,0034	1,1393	0,0217	1,1043	0,0230	1,0355	0,0158	0,8359	0,0088	1,1287	0,0219	1,0774	0,0168	1,0128	0,0083
23	ДОВЕРИЕ КАПИТАЛ УК	ПЕРСПЕКТИВНЫЙ	1,0081	0,0028	1,1948	0,0244	1,2900	0,0373	1,0635	0,0104	0,6392	0,0027	1,2334	0,0290	1,0987	0,0170	1,0106	0,0061
24	ДОСТОЯНИЕ УК		1,0361	0,0099	1,1186	0,0174	1,2842	0,0362	1,0331	0,0062	0,6948	0,0033	1,2246	0,0311	1,1398	0,0190	1,0229	0,0063
25	ЕРМАК УК		1,0064	0,0024	1,2391	0,0287	1,2349	0,0309	1,0574	0,0091	0,5553	0,0022	1,6867	0,0831	1,2273	0,0292	0,8871	0,0027
26	ЗОЛОТОЕ СЕЧЕНИЕ УК		1,0117	0,0055	1,1948	0,0254	1,1471	0,0272	0,9890	0,0080	<b>0,7307</b>	<b>0,0021</b>						
27	ИНВЕСТ ОФГ УК		1,0310	0,0063	1,1954	0,0239	1,1561	0,0211	1,0441	0,0075	0,8043	0,0020	1,2588	0,0325	1,1375	0,0175	0,9778	0,0017
28	ИНГОСТРАХ-ИНВЕСТИЦИИ УК		1,0617	0,0112	1,1137	0,0167	1,0964	0,0137	1,0586	0,0088	0,6898	0,0021	1,1771	0,0247	1,1104	0,0160	1,0563	0,0085
29	ИНТЕРФИН КАПИТАЛ УК		0,9394	0,0035	1,2169	0,0283	1,2101	0,0267	1,0448	0,0068	0,7526	0,0038	1,2353	0,0315	1,1914	0,0247	0,8865	0,0020
30	ИНТЕРФИНАНС УК		1,0644	0,0089	1,1175	0,0161	1,1622	0,0221	1,0742	0,0105	0,7400	0,0026	1,2690	0,0385	1,1164	0,0203	1,0093	0,0058
31	КАПИТАЛЬ УК		1,0479	0,0119	1,1342	0,0148	1,1569	0,0187	1,0479	0,0073	0,7560	0,0013	1,3053	0,0319	1,1229	0,0138	1,0106	0,0023
32	ЛИДЕР УК		1,0154	0,0054	1,1733	0,0219	1,2039	0,0263	1,0504	0,0072	0,8514	0,0019	1,1376	0,0178	1,1164	0,0160	1,0358	0,0061
33	МДМ УК		1,0143	0,0045	1,1566	0,0230	1,1478	0,0216	1,0684	0,0105	0,7592	0,0033	1,3734	0,0454	1,1855	0,0246	1,0184	0,0068
34	МЕТАЛЛИНВЕСТТРАСТ УК		1,0191	0,0043	1,2098	0,0255	1,2677	0,0326	1,0683	0,0104	0,4671	0,0018	1,1591	0,0205	1,1249	0,0175	0,9804	0,0020

Департамент финансовой политики

Отдел регулирования деятельности по инвестированию средств накопительных систем  
и институтов развития



№ п/п	Формализованное наименование управляющей компании	Наименование инвестиционного портфеля	Результаты инвестирования 2004 года		Результаты инвестирования 2005 года		Результаты инвестирования 2006 года		Результаты инвестирования 2007 года		Результаты инвестирования 2008 года		Результаты инвестирования 2009 года		Результаты инвестирования 2010 года		Результаты инвестирования 2011 года	
			К пр. <sup>1</sup>	К расх. <sup>2</sup>	К пр.	К расх.	К пр.	К расх.	К пр.	К расх.	К пр.	К расх.	К пр.	К расх.	К пр.	К расх.	К пр.	К расх.
35	МЕТРОПОЛЬ УК		1,1145	0,0179	1,2151	0,0310	1,1710	0,0236	1,0548	0,0082	0,6294	0,0017	1,3371	0,0399	1,1909	0,0230	1,0114	0,0025
36	МИР УК		1,0821	0,0150	1,0359	0,0096	1,0845	0,0138	1,0367	0,0077	0,7521	0,0035	1,1026	0,0127	<b>1,3271</b>	<b>0,0125</b>		
37	МОНОМАХ УК		1,0247	0,0064	1,2187	0,0296	1,2610	0,0359	1,0639	0,0116	0,6093	0,0038	1,4637	0,0571	1,3243	0,0403	0,8737	0,0015
38	НАЦИОНАЛЬНАЯ УК		1,0559	0,0171	1,1104	0,0171	1,1568	0,0259	1,0710	0,0137	0,6413	0,0055	1,2205	0,0335	1,1293	0,0192	0,9502	0,0041
39	ОТКРЫТИЕ УК		1,0535	0,0106	1,1279	0,0206	1,2636	0,0400	1,0471	0,0149	0,9603	0,0106	1,2862	0,0398	1,1222	0,0192	1,0085	0,0063
40	ПАЛЛАДА УК		1,0085	0,0051	1,1534	0,0194	1,1366	0,0175	1,0486	0,0086	0,6484	0,0032	1,2667	0,0365	1,1209	0,0221	1,0274	0,0095
41	ПЕНСИОННАЯ СБЕРЕГАТЕЛЬНАЯ УК		1,0358	0,0186	1,0894	0,0126	1,2137	0,0276	1,0678	0,0120	0,6745	0,0040	1,2935	0,0362	1,1271	0,0175	0,9809	0,0022
42	ПЕНСИОННЫЙ РЕЗЕРВ УК		1,0090	0,0038	1,1795	0,0223	1,1362	0,0177	1,0498	0,0068	0,8219	0,0014	1,2434	0,0285	1,1386	0,0173	1,0122	0,0027
43	ПИОГЛОБАЛ УК		1,0103	0,0036	1,0840	0,0121	1,1170	0,0151	1,0498	0,0096	0,7613	0,0023	<b>1,4319</b>	<b>0,0021</b>				
44	ПРОМСВЯЗЬ УК		1,0904	0,0147	1,1510	0,0194	1,1361	0,0193	1,0532	0,0100	0,9023	0,0024	1,2054	0,0231	1,1048	0,0135	1,0271	0,0046
45	ПРОМЫШЛЕННЫЕ ТРАДИЦИИ УК		1,0269	0,0065	1,0792	0,0122	1,1275	0,0168	1,0408	0,0067	0,8016	0,0020	1,2322	0,0282	1,1054	0,0138	1,0248	0,0041
46	РБИЗНЕС УК		1,0295	0,0071	1,1052	0,0135	1,1482	0,0166	1,0378	0,0053	0,8554	0,0017	1,1755	0,0201	<b>0,9959</b>	<b>0,0005</b>		
47	РЕГИОН ПОРТФЕЛЬНЫЕ ИНВЕСТИЦИИ УК		1,0200	0,0045	1,1571	0,0214	1,2072	0,0266	1,0433	0,0073	0,6662	0,0023	1,6248	0,0734	1,1265	0,0168	1,0283	0,0045
48	РЕГИОН ЭСМ УК		1,0001	0,0023	1,1028	0,0166	1,0978	0,0175	1,0598	0,0165	0,8211	0,0028	1,2730	0,0368	1,1128	0,0163	1,0293	0,0061
49	РЕГИОН ГАЗФИНАНС УК		1,0227	0,0039	1,1865	0,0220	1,2203	0,0266	1,0428	0,0064	0,7088	0,0014	1,2574	0,0318	1,1053	0,0138	1,0043	0,0019
50	РН-ТРАСТ УК		1,0279	0,0049	1,0783	0,0100	1,1200	0,0145	1,0511	0,0071	0,9918	0,0017	1,1592	0,0180	1,1031	0,0135	1,0380	0,0078
51	РТК НПФ УК		1,0146	0,0037	1,0762	0,0029	1,0512	0,0056	1,0424	0,0053	0,7764	0,0059	1,1403	0,0108	1,0989	0,0111	0,9984	0,0052
52	РФЦ-КАПИТАЛ УК		1,0305	0,0043	1,0819	0,0095	1,0749	0,0090	1,0585	0,0059	0,7408	0,0014	1,4417	0,0358	1,2463	0,0202	0,9558	0,0010
53	СОЛИД МЕНЕДЖМЕНТ УК		1,0139	0,0052	1,1629	0,0207	1,2438	0,0299	1,0378	0,0064	0,5572	0,0016	1,5573	0,0659	1,2439	0,0305	1,0660	0,0095

*Департамент финансовой политики*

*Отдел регулирования деятельности по инвестированию средств накопительных систем и институтов развития*



№ п/п	Формализованное наименование управляющей компании	Наименование инвестиционного портфеля	Результаты инвестирования 2004 года		Результаты инвестирования 2005 года		Результаты инвестирования 2006 года		Результаты инвестирования 2007 года		Результаты инвестирования 2008 года		Результаты инвестирования 2009 года		Результаты инвестирования 2010 года		Результаты инвестирования 2011 года	
			К пр. <sup>1</sup>	К расх. <sup>2</sup>	К пр.	К расх.	К пр.	К расх.	К пр.	К расх.	К пр.	К расх.	К пр.	К расх.	К пр.	К расх.	К пр.	К расх.
54	ТКБ БНП ПАРИБА ИНВЕСТМЕНТ ПАРТНЕРС УК		1,0459	0,0085	1,1039	0,0118	1,1786	0,0200	1,0566	0,0074	0,6716	0,0021	1,2546	0,0257	1,1604	0,0168	1,0011	0,0017
55	ТРАНСФИНГРУП УК																1,0276	0,0071
56	ТРИНФИКО УК	СБАЛАНСИРОВАННЫЙ	1,0275	0,0047	1,1606	0,0195	1,1579	0,0159	1,0529	0,0062	0,7374	0,0018	1,4806	0,0462	1,0932	0,0112	0,9344	0,0018
57	ТРИНФИКО УК	ДОЛГОСРОЧНОГО РОСТА	1,0474	0,0065	1,1979	0,0218	1,2641	0,0249	1,0634	0,0071	0,5546	0,0014	1,8252	0,0756	1,1315	0,0136	0,8581	0,0013
58	ТРИНФИКО УК	КОНСЕРВАТИВНОГО СОХРАНЕНИЯ КАПИТАЛА	1,0352	0,0057	1,0748	0,0141	1,0494	0,0083	1,0453	0,0068	0,9942	0,0035	1,1564	0,0172	1,0668	0,0118	1,0324	0,0056
59	ТРОЙКА ДИАЛОГ УК		0,9846	0,0031	1,3431	0,0413	1,2611	0,0304	1,0414	0,0061	0,4848	0,0011	1,7030	0,0799	1,2107	0,0249	0,9416	0,0010
60	УМ УК		1,0299	0,0109	1,0612	0,0124	1,1840	0,0282	1,0354	0,0115	0,8250	0,0021	1,2556	0,0309	1,1251	0,0171	0,9479	0,0016
61	УРАЛСИБ-УПРАВЛЕНИЕ КАПИТАЛОМ УК*		1,0172	0,0058	1,2312	0,0298	1,2791	0,0322	1,0192	0,0035	0,7914	0,0015	1,2355	0,0261	1,1475	0,0177		
62	УРАЛСИБ УК		1,0166	0,0043	1,2334	0,0262	1,2318	0,0267	1,0256	0,0042	0,7606	0,0013	1,2197	0,0249	1,1379	0,0167	0,9927	0,0019
63	УРАЛСИБ ЭССЕТ МЕНЕДЖМЕНТ УК		0,9896	0,0021	1,2402	0,0302	1,2973	0,0366	1,0283	0,0050	0,7728	0,0016	1,2363	0,0287	1,1509	0,0196	<b>1,0028</b>	<b>0,0041</b>
64	ФБ АВГУСТ УК												1,3962	0,0511	1,2625	0,0355	0,9193	0,0032
65	ФИНАМ МЕНЕДЖМЕНТ УК		0,9480	0,0018	1,1230	0,0150	1,1723	0,0280	1,0432	0,0122	0,8999	0,0054	1,1122	0,0183	1,2165	0,0283	0,8635	0,0046
66	ЦЕНТРАЛЬНАЯ УК		0,9735	0,0053	1,1789	0,0259	1,1609	0,0216	1,0625	0,0089	0,4752	0,0032	1,7649	0,0897	1,2472	0,0319	0,9655	0,0025
67	ЭНЕРГОКАПИТАЛ УК												1,0843	0,0171	1,1833	0,0230	0,9988	0,0072
68	ЯМАЛ УК		1,0193	0,0044	1,1085	0,0135	1,1381	0,0173	1,0295	0,0046	0,8770	0,0016	1,1647	0,0219	1,0802	0,0107	<b>0,9940</b>	<b>0,0021</b>

Департамент финансовой политики

Отдел регулирования деятельности по инвестированию средств накопительных систем  
и институтов развития



**Приложение № 7. Список НПФ, имеющих действующую лицензию без ограничения срока действия<sup>1</sup>**

№ п/п	№ лицензии	Дата предоставления лицензии	Наименование НПФ	Местонахождение НПФ
1	1/2	27.07.2004	Некоммерческая организация Негосударственный Пенсионный Фонд «Норильский никель»	Москва
2	2/2	30.06.2009	Негосударственный пенсионный фонд "Поволжский"	Ульяновск
3	3/2	22.03.2005	Негосударственный пенсионный фонд электроэнергетики	Москва
4	9/2	27.07.2004	Некоммерческая организация Негосударственный пенсионный фонд "Уралоборонзаводский"	Екатеринбург
5	11/2	29.06.2006	Некоммерческая организация "Негосударственный пенсионный фонд "ЛУКОЙЛ-ГАРАНТ"	Москва
6	12/2	26.04.2004	Негосударственный пенсионный фонд "ГЕФЕСТ"	Москва
7	15/2	21.05.2009	Негосударственный пенсионный фонд "Пенсионный Фонд Промышленно-Строительного Банка"	Санкт-Петербург
8	16/2	01.11.2007	Негосударственный пенсионный фонд «Ренессанс Жизнь и Пенсии»	Москва
9	17/2	30.06.2009	Негосударственный пенсионный фонд "Универсал"	Москва
10	22/2	26.04.2004	Негосударственный Пенсионный Фонд "Сургутнефтегаз"	Сургут
11	23/2	16.06.2009	Негосударственный пенсионный фонд "Алмазная осень"	Мирный
12	26/2	18.10.2007	Негосударственный пенсионный фонд "Московия"	Москва
13	27/2	25.10.2005	Негосударственный пенсионный фонд "Социальная защита старости"	Магнитогорск
14	28/2	16.04.2004	Негосударственный пенсионный фонд "Промагрофонд"	Москва
15	29/2	21.05.2009	Негосударственный пенсионный фонд "Капитан"	Санкт-Петербург
16	30/2	21.05.2004	Негосударственный пенсионный фонд работников угольной промышленности	Москва

<sup>1</sup> По состоянию на 09.04.2012 г.



17	32/2	18.12.2007	Негосударственный пенсионный фонд "Негосударственный Сберегательный Пенсионный Фонд"	Москва
18	33/2	21.05.2004	Негосударственный пенсионный фонд "Моспромстрой-Фонд"	Москва
19	36/2	27.07.2004	Некоммерческая организация негосударственный пенсионный фонд «Уральский финансовый дом»	Пермь
20	40/2	27.07.2004	Негосударственный пенсионный фонд "Ресурс"	Ростов-на-Дону
21	41/2	16.06.2009	Негосударственный пенсионный фонд Сбербанка	Москва
22	42/2	10.07.2007	Негосударственный пенсионный фонд "Сибирский Сберегательный"	Новосибирск
23	50/2	30.06.2009	Негосударственный пенсионный фонд "Пенсионный фонд "Ингосстрах"	Москва
24	56/2	04.05.2006	Ханты-Мансийский негосударственный пенсионный фонд	Ханты-Мансийск
25	57/2	21.05.2004	Негосударственный пенсионный фонд "ТНК-Владимир"	Владимир
26	65/2	23.11.2004	Негосударственный пенсионный фонд "ВОЛГОГРАД АСКО-ФОНД"	Фролово
27	66/2	20.09.2007	Негосударственный пенсионный фонд «Дженерали ППФ»	Москва
28	67/2	16.04.2004	Негосударственный пенсионный фонд "Райффайзен"	Москва
29	75/2	30.06.2009	Негосударственный Пенсионный Фонд "Санкт-Петербург"	Санкт-Петербург
30	77/2	26.04.2004	Негосударственный пенсионный фонд "Первый Русский Пенсионный Фонд"	Москва
31	78/2	26.04.2004	Некоммерческая организация социального обеспечения Межрегиональный негосударственный «Большой пенсионный фонд»	Москва
32	79/2	16.04.2004	Негосударственный пенсионный фонд "Верность"	Москва
33	86/2	21.05.2004	Негосударственный пенсионный фонд "Пенсионный фонд Банка Москвы"	Москва
34	89/2	01.11.2007	Негосударственный Пенсионный Фонд "Эрэл"	Якутск
35	94/2	27.01.2009	Негосударственный пенсионный фонд "Телеком-Союз"	Москва



36	102/2	27.07.2004	Негосударственный пенсионный фонд "Порт-Гарант"	Владивосток
37	103/2	18.04.2006	Негосударственный пенсионный фонд "Мечел-Фонд"	Междуреченск
38	106/2	21.05.2004	Негосударственный Пенсионный Фонд "НПФ Оборонно-промышленного комплекса"	Санкт-Петербург
39	107/2	04.08.2009	Негосударственный пенсионный фонд "Мега"	Мегион
40	110/2	26.05.2005	Некоммерческая организация «Подольский негосударственный пенсионный фонд»	Подольск
41	113/2	09.04.2009	Негосударственный пенсионный фонд "ГЛОБЭКС"	Москва
42	116/2	30.06.2009	Негосударственный пенсионный фонд "Дальмагистраль"	Хабаровск
43	118/2	26.04.2004	Негосударственный пенсионный фонд "Семейный"	Екатеринбург
44	122/2	30.06.2009	Негосударственный пенсионный фонд "Стайер"	Москва
45	125/2	29.11.2005	Негосударственный пенсионный фонд "Профсоюзный негосударственный пенсионный фонд "ГАРАНТ-ПРОФ"	Москва
46	128/2	27.07.2004	Негосударственный пенсионный фонд "Благовест"	Москва
47	133/2	24.12.2009	Негосударственный пенсионный фонд "Российский Пенсионный Фонд"	Уфа
48	136/2	30.06.2009	Удмуртский негосударственный пенсионный фонд "Время"	Ижевск
49	140/2	21.05.2004	Негосударственный пенсионный фонд "АПК-ФОНД"	Москва
50	142/2	17.01.2006	Некоммерческая организация «Негосударственный пенсионный фонд «ТДК»	Уфа
51	147/2	30.06.2009	Ставропольский краевой негосударственный пенсионный фонд	Ставрополь
52	151/2	21.05.2004	Негосударственный пенсионный фонд "Профессиональный независимый пенсионный фонд"	Москва
53	158/2	21.05.2004	Негосударственный пенсионный фонд "Роствертол"	Ростов-на-Дону
54	163/2	26.04.2004	Негосударственный пенсионный фонд "Согласие"	Москва
55	166/2	16.06.2009	Негосударственный пенсионный фонд "СТРАТЕГИЯ"	Пермь



56	167/2	23.07.2009	Негосударственный пенсионный фонд "Выбор"	Москва
57	169/2	02.08.2005	Негосударственный пенсионный фонд открытого акционерного общества "АвтоВАЗ"	Тольятти
58	175/2	12.07.2005	Негосударственный пенсионный фонд "Стройкомплекс"	Москва
59	177/2	16.04.2004	Негосударственный межрегиональный пенсионный фонд "Церих"	Москва
60	179/2	29.04.2009	Негосударственный пенсионный фонд "Русский фонд пенсионной опеки"	Москва
61	181/2	02.11.2004	Негосударственный пенсионный фонд "Кооперация"	Москва
62	182/2	21.05.2004	Негосударственный пенсионный фонд "Персональная пенсия"	Пермь
63	192/2	27.07.2004	Межрегиональный транспортный негосударственный пенсионный фонд "Дорога"	Ростов-на-Дону
64	194/2	16.06.2009	Негосударственный пенсионный фонд "Авиаполис"	Москва
65	200/2	02.11.2004	Национальный негосударственный фонд пенсионного и социального обеспечения металлургов	Москва
66	201/2	12.10.2004	Негосударственный пенсионный фонд "Благоденствие"	Иркутск
67	202/2	15.03.2007	Негосударственный пенсионный фонд "АТОМГАРАНТ"	Москва
68	203/2	21.05.2004	Негосударственный пенсионный фонд "Надежда"	Москва
69	206/2	30.06.2009	Негосударственный пенсионный фонд "Фонд социального обеспечения"	Москва
70	207/2	21.05.2004	Негосударственный пенсионный фонд "Империя"	Волгоград
71	215/2	30.06.2009	Негосударственный пенсионный фонд "Традиция"	Москва
72	227/2	21.05.2004	Негосударственный пенсионный фонд транспортных строителей	Москва
73	229/2	29.11.2005	Негосударственный пенсионный фонд "Железнодорожный"	Нижний Новгород
74	230/2	29.04.2009	Негосударственный пенсионный фонд "Губернский"	Самара
75	234/2	22.03.2005	Негосударственный пенсионный фонд "БЛАГОСОСТОЯНИЕ"	Москва



76	237/2	22.05.2007	Оренбургский Негосударственный пенсионный фонд "Доверие"	Оренбург
77	248/2	30.06.2009	Республиканский Негосударственный пенсионный фонд "Социальная защита"	Улан-Удэ
78	263/2	25.10.2005	Негосударственный пенсионный фонд "ПЕНСИОН-ИНВЕСТ"	Челябинск
79	269/2	18.10.2007	Некоммерческая организация Негосударственный пенсионный фонд ВТБ Пенсионный фонд	Москва
80	271/2	30.06.2009	Негосударственный пенсионный фонд "Пенсионный фонд банка внешней торговли"	Москва
81	272/2	30.06.2009	Негосударственный пенсионный фонд "Образование и наука"	Москва
82	274/2	21.05.2004	Негосударственный пенсионный фонд "ГАЗФОНД"	Москва
83	275/2	30.06.2009	Негосударственный пенсионный фонд "ПОДДЕРЖКА"	Пушкино
84	281/2	23.07.2009	Негосударственный пенсионный фонд "Магнит"	Москва
85	288/2	07.06.2007	Некоммерческая организация "Национальный негосударственный пенсионный фонд"	Москва
86	291/2	21.05.2004	Негосударственный пенсионный фонд "Генеральный пенсионный фонд"	Реутов
87	296/2	16.06.2009	Негосударственный пенсионный фонд "СтальФонд"	Череповец
88	300/2	21.05.2004	Негосударственный пенсионный фонд "Русский стандарт"	Москва
89	302/2	16.06.2009	Негосударственный пенсионный фонд "Титан"	Тольятти
90	308/2	21.05.2004	Негосударственный пенсионный фонд "Социальное развитие"	Липецк
91	312/2	27.07.2004	Негосударственный пенсионный фонд "Адекта-пенсия"	Санкт-Петербург
92	313/2	21.05.2004	Негосударственный пенсионный фонд "Объединенный профсоюзный"	Москва
93	317/2	09.04.2009	Негосударственный пенсионный фонд "Первый национальный пенсионный фонд"	Москва
94	318/2	21.05.2004	Негосударственный пенсионный фонд "Доверие"	Нижний Новгород
95	320/2	26.04.2004	Негосударственный пенсионный фонд "Социум"	Москва

*Департамент финансовой политики*

*Отдел регулирования деятельности по инвестированию средств накопительных систем и институтов развития*





96	322/2	16.06.2005	Негосударственный пенсионный фонд "Тихий Дон"	Ростов-на-Дону
97	324/2	27.07.2004	Негосударственный пенсионный фонд Открытого акционерного общества энергетики и электрификации МОСЭНЕРГО	Москва
98	326/2	20.09.2005	Межрегиональный негосударственный пенсионный фонд "АКВИЛОН"	Москва
99	327/2	16.06.2009	Негосударственный пенсионный фонд "ЦТК-Московский НПЗ"	Москва
100	331/2	30.06.2009	Негосударственный пенсионный фонд "Сберегательный"	Санкт-Петербург
101	333/2	16.06.2009	Негосударственный пенсионный фонд г. Тольятти "Муниципальный"	Тольятти
102	334/2	15.03.2007	Негосударственный пенсионный фонд "РЕГИОНФОНД"	Москва
103	335/2	30.06.2009	Негосударственный пенсионный фонд "Родник"	Москва
104	337/2	30.06.2009	Негосударственный пенсионный фонд "Участие"	МО, а/п «Домодедово»
105	338/2	21.05.2009	Негосударственный пенсионный фонд «Паритет»	Ижевск
106	341/2	23.08.2005	Негосударственный пенсионный фонд "Система"	Москва
107	344/2	26.04.2004	Негосударственный пенсионный фонд "НЕФТЕГАРАНТ"	Москва
108	346/2	01.02.2007	Негосударственный пенсионный фонд "Транснефть"	Москва
109	347/2	26.10.2006	Негосударственный пенсионный фонд "Оборонно-промышленный фонд"	Москва
110	350/2	30.06.2009	Негосударственный пенсионный фонд Внешэкономбанка "Внешэкономфонд"	Москва
111	351/2	23.08.2005	Негосударственный пенсионный фонд "Вимм-Билль-Данн"	Москва
112	352/2	20.10.2009	Некоммерческая организация Негосударственный пенсионный фонд «Корабел»	Москва
113	354/2	05.04.2007	Некоммерческая организация Негосударственный Пенсионный Фонд "Жилкомфонд"	Санкт-Петербург
114	356/2	18.12.2007	Негосударственный Пенсионный Фонд "Первый профессиональный пенсионный фонд "Ветеран"	Москва
115	358/2	30.06.2009	НЕГОСУДАРСТВЕННЫЙ ПЕНСИОННЫЙ ФОНД	Казань

*Департамент финансовой политики*

*Отдел регулирования деятельности по инвестированию средств накопительных систем и институтов развития*



			"КАЗАНСКИЙ ВЕРТОЛЕТНЫЙ ЗАВОД"	
116	359/2	09.04.2009	Негосударственный пенсионный фонд "Первый промышленный альянс"	Казань
117	360/2	21.05.2004	НЕГОСУДАРСТВЕННЫЙ ПЕНСИОННЫЙ ФОНД "ПРОФЕССИОНАЛЬНЫЙ"	Сургут
118	361/2	16.04.2004	Негосударственный Пенсионный Фонд "Урало-Сибирский Пенсионный Фонд"	Москва
119	364/2	21.05.2004	Негосударственный пенсионный фонд "ВНИИЭФ-ГАРАНТ"	Саров
120	365/2	30.06.2009	Негосударственный Пенсионный Фонд "ВНЕШПРОМГАРАНТ"	Москва
121	367/2	02.10.2009	Негосударственный пенсионный фонд "Защита будущего"	Москва
122	368/2	04.08.2009	Негосударственный пенсионный фонд "КОРАБЕЛ"	Санкт-Петербург
123	370/2	24.12.2009	Негосударственный Пенсионный Фонд "Опека"	Москва
124	372/2	27.07.2004	Негосударственный пенсионный фонд "МДМ"	Москва
125	375/2	04.11.2004	Негосударственный пенсионный фонд "Европейский пенсионный фонд"	Москва
126	377/2	15.03.2007	Негосударственный пенсионный фонд "Волга-капитал"	Казань
127	378/2	23.11.2004	Негосударственный пенсионный фонд "УГМК-Перспектива"	Верхняя Пышма
128	380/2	21.05.2004	Национальный негосударственный пенсионный фонд Республики Татарстан "БЕРСИЛ"	Казань
129	383/2	16.06.2009	Негосударственный Пенсионный Фонд "Авива Пенсионное обеспечение"	Москва
130	387/2	23.07.2009	Негосударственный Пенсионный Фонд "Газгео-Гарант"	Тверь
131	388/2	16.12.2004	Негосударственный Пенсионный Фонд «Торгово-промышленный пенсионный фонд»	Москва
132	391/2	21.05.2009	Негосударственный пенсионный фонд «Объединенные регионы»	Санкт-Петербург
133	395/2	29.04.2009	Негосударственный пенсионный фонд "Новый век"	Москва
134	397/2	29.04.2009	Негосударственный пенсионный фонд	Москва

*Департамент финансовой политики*

*Отдел регулирования деятельности по инвестированию средств накопительных систем и институтов развития*



			«Сберегательный Фонд РЕСО»	
135	398/2	13.12.2007	Негосударственный пенсионный фонд "Право"	Казань
136	400/2	30.06.2009	Донской народный негосударственный пенсионный фонд	Гуково
137	401/2	16.06.2009	Негосударственный пенсионный фонд "Промрегион"	Стерлитамак
138	403/2	30.06.2009	Негосударственный пенсионный фонд "Пенсионные сбережения"	Москва
139	407/2	13.12.2007	Негосударственный Пенсионный Фонд «РГС»	Москва
140	408/2	13.12.2007	КИТ Финанс Негосударственный пенсионный фонд	Санкт-Петербург
141	410	04.03.2004	Негосударственный пенсионный фонд профессиональных инвестиций	Москва
142	412	04.03.2004	Негосударственный пенсионный фонд «ОБРАЗОВАНИЕ»	Екатеринбург
143	415	16.04.2004	Негосударственный пенсионный фонд «Альянс»	Москва
144	418	26.04.2004	Негосударственный пенсионный фонд "Индустриальный"	Москва
145	426	22.03.2005	Негосударственный пенсионный фонд "Газпромбанк-фонд"	Москва



**Приложение № 8. ТОП 20 управляющих компаний, отобранных по конкурсу\***  
**Доходность инвестирования средств пенсионных накоплений**  
**за 2011 год**

№ п/п	Формализованное наименование управляющей компании	Наименование инвестиционного портфеля управляющей компании	Доходность инвестирования средств пенсионных накоплений
1	СОЛИД МЕНЕДЖМЕНТ УК		7,69
2	ИНГОССТРАХ-ИНВЕСТИЦИИ УК		7,34
3	ВЭБ УК	ГОСУДАРСТВЕННЫХ ЦЕННЫХ БУМАГ	5,90
4	ВЭБ УК	РАСШИРЕННЫЙ	5,47
5	РН-ТРАСТ УК		4,65
6	ТРИНФИКО УК	КОНСЕРВАТИВНОГО СОХРАНЕНИЯ КАПИТАЛА	4,63
7	АТОН-МЕНЕДЖМЕНТ УК		4,25
8	АЛЬЯНС РОСНО УК	КОНСЕРВАТИВНЫЙ	4,11
9	ЛИДЕР УК		4,10
10	РЕГИОН ПОРТФЕЛЬНЫЕ ИНВЕСТИЦИИ УК		3,81
11	РЕГИОН ЭСМ УК		3,77
12	ПАЛЛАДА УК		3,43
13	ПРОМСВЯЗЬ УК		3,35
14	ПРОМЫШЛЕННЫЕ ТРАДИЦИИ УК		3,27
15	АГАНА УК	КОНСЕРВАТИВНЫЙ	2,87
16	ДОСТОЯНИЕ УК		2,54
17	МДМ УК		2,39
18	МЕТРОПОЛЬ УК		2,13
19	ОТКРЫТИЕ УК		1,91
20	ДОВЕРИЕ КАПИТАЛ УК	СБАЛАНСИРОВАННЫЙ	1,61

\* Источник: - официальный сайт ПФР [pfrf.ru](http://pfrf.ru)  
 - показатели ВВП – официальный сайт ФСГС [gks.ru](http://gks.ru)



### Стоимость чистых активов управляющих компаний за 2011 год

№ п/п	Формализованное наименование управляющей компании	Наименование инвестиционного портфеля	Стоимость чистых активов, млн. руб.
1	ВЭБ УК	РАСШИРЕННЫЙ	1 328 884,56
2	ПЕНСИОННЫЙ РЕЗЕРВ УК		5 489,11
3	ВЭБ УК	ГОСУДАРСТВЕННЫХ ЦЕННЫХ БУМАГ	5 157,04
4	ТРОЙКА ДИАЛОГ УК		4 209,89
5	УРАЛСИБ УК		3 711,16
6	АК БАРС КАПИТАЛ УК		2 318,13
7	КАПИТАЛЬ УК		1 704,73
8	СОЛИД МЕНЕДЖМЕНТ УК		1 476,60
9	РФЦ-КАПИТАЛ УК		1 139,92
10	БФА УК		975,52
11	РН-ТРАСТ УК		966,53
12	АЛЬФА-КАПИТАЛ УК		676,30
13	АТОН-МЕНЕДЖМЕНТ УК		548,30
14	ВТБ КАПИТАЛ УПРАВЛЕНИЕ АКТИВАМИ УК		481,82
15	БКС УК	ДОХОДНЫЙ	441,29
16	БИН ФИНАМ ГРУПП УК		414,90
17	МЕТАЛЛИНВЕСТТРАСТ УК		414,45
18	ТКБ БНП ПАРИБА ИНВЕСТМЕНТ ПАРТНЕРС УК		414,00
19	ЛИДЕР УК		395,65
20	РЕГИОН ПОРТФЕЛЬНЫЕ ИНВЕСТИЦИИ УК		311,22
Всего СЧА по УК			<b>1 362 884,71</b>
Валовой внутренний продукт (в текущих ценах, млрд. руб.)			<b>54585,6</b>
Отношение СЧА к ВВП, <b>0,02 %</b>			

*Департамент финансовой политики*

*Отдел регулирования деятельности по инвестированию средств накопительных систем и институтов развития*



### Величина собственных средств (капитала) за 2011 год

№ п/п	Формализованное наименование управляющей компании	Собственные средства, млн. руб.
1	ЛИДЕР УК	2244,9
2	КАПИТАЛЬ УК	1106,5
3	ТРОЙКА ДИАЛОГ УК	1092,5
4	РЕГИОН ЭСМ УК	1023,1
5	УРАЛСИБ УК	908,2
6	ОТКРЫТИЕ УК	719,1
7	ВТБ КАПИТАЛ УПРАВЛЕНИЕ АКТИВАМИ УК	515,3
8	ТКБ БНП ПАРИБА ИНВЕСТМЕНТ ПАРТНЕРС УК	512,2
9	БКС УК	352,5
10	АТОН-МЕНЕДЖМЕНТ УК	351,2
11	АЛЬЯНС РОСНО УК	329,4
12	АК БАРС КАПИТАЛ УК	326,8
13	ИНГОССТРАХ-ИНВЕСТИЦИИ УК	323,5
14	РЕГИОН ПОРТФЕЛЬНЫЕ ИНВЕСТИЦИИ УК	323,2
15	АГАНА УК	298,4
16	ИНТЕРФИН КАПИТАЛ УК	296,8
17	РОНИН ТРАСТ УК	272,6
18	ПРОМСВЯЗЬ УК	266,9
19	ПЕНСИОННЫЙ РЕЗЕРВ УК	254,3
20	ТРАНСФИНГРУП УК	250,4
<b>ИТОГО</b>		<b>11767,7</b>
Доля от общего объема величины собственных средств (капитала)		<b>74 %</b>

*Департамент финансовой политики*

*Отдел регулирования деятельности по инвестированию средств накопительных систем и институтов развития*



## Приложение № 9. ТОП 20 негосударственных пенсионных фондов \*

### Пенсионные накопления НПФ за 2011 год

№ п/п	Краткое название	Название региона	Пенсионные накопления	
			(млн. руб.)	в % от общей суммы
<b>Всего по НПФ</b>			<b>393 710,9</b>	<b>100</b>
1	НОНПФ «Благосостояние»	Москва	58 890,1	14,96
2	НОНПФ «ЛУКОЙЛ-Гарант»	Москва	55 855,6	14,19
3	НОНПФ «Норильский никель»	Москва	29 704,7	7,54
4	НПФ «ГАЗФОНД»	Москва	23 004,1	5,84
5	НПФ Электроэнергетики	Москва	22 830,0	5,80
6	НПФ Сберегательного банка	Москва	21 944,1	5,57
7	НПФ «Промагрофонд»	Москва	21 060,2	5,35
8	НПФ ВТБ Пенсионный фонд	Москва	16 142,7	4,10
9	НПФ «Большой ПФ» (БПФ)	Москва	14 151,2	3,59
10	КИТ Финанс НПФ	Санкт-Петербург	13 853,1	3,52
11	НПФ «РЕНЕССАНС ЖИЗНЬ И ПЕНСИИ»	Москва	10 339,3	2,63
12	НПФ «СтальФонд»	Вологодская обл.	10 195,1	2,59
13	НПФ «Социум»	Москва	8 003,6	2,03
14	НПФ «Национальный НПФ» (ННПФ)	Москва	6 706,6	1,70
15	Ханты-мансийский НПФ	Ханты-Мансийский АО	6 653,7	1,69
16	НПФ «Социальное развитие»	Липецкая обл.	4 661,4	1,83
17	НПФ «Райффайзен»	Москва	4 623,5	1,17
18	НПФ «РЕГИОНФОНД»	Москва	4 572,3	1,16
19	НПФ "МЕЧЕЛ-ФОНД"	Кемеровская обл.	3 914,7	0,99
20	НПФ "СберФонд РЕСО»	Челябинская обл.	3 380,8	0,86
<b>Всего по 20 НПФ</b>			<b>340 486,5</b>	<b>86,48</b>

Выделенные НПФ являются членами НАПФ

\* Источник: официальный сайт ФСФР России [fcsm.ru](http://fcsm.ru)

### Пенсионные резервы за 2011 год

*Департамент финансовой политики*

*Отдел регулирования деятельности по инвестированию средств накопительных систем и институтов развития*



№ п/п	Краткое название	Название региона	Пенсионные резервы	
			(млн. руб.)	в % от общей суммы
<b>Всего по НПФ</b>			<b>700 313,8</b>	<b>100,00</b>
1	НПФ «ГАЗФОНД»	Москва	308 866,7	44,10
2	НПФ «Благосостояние»	Москва	156 760,0	22,38
3	НПФ Транснефть	Москва	34 317,6	4,90
4	НПФ Электроэнергетики	Москва	28 633,4	4,09
5	НПФ «НЕФТЕГАРАНТ»	Москва	16 242,9	2,32
6	Ханты-мансийский НПФ	Ханты-Мансийский АО	16 233,2	2,32
7	НПФ «Телеком-Союз»	Москва	16 028,3	2,29
8	НОНПФ «ЛУКОЙЛ-Гарант»	Москва	15 660,5	2,24
9	НОНПФ «Норильский никель»	Москва	10 926,7	1,56
10	НПФ «Национальный НПФ»	Москва	9 034,7	1,29
11	НПФ «Алмазная осень»	Республика Саха (Якутия)	7 681,9	1,10
12	НПФ «СтальФонд»	Вологодская обл.	5 989,3	0,86
13	НОНПФ «АТОМГАРАНТ»	Москва	4 872,4	0,70
14	НПФ «Сургутнефтегаз»	Ханты-Мансийский АО	3 878,4	0,55
15	НПФ «Газпромбанк-фонд»	Москва	3 811,3	0,54
16	НПФ «РЕГИОНФОНД»	Москва	3 751,1	0,54
17	НПФ «ТНК-Владимир»	Владимирская обл.	3 608,1	0,52
18	НПФ Сберегательного банка	Москва	3 598,2	0,51
19	НПФ «ПРОФЕССИОНАЛЬНЫЙ»	Ханты-Мансийский АО	3 080,6	0,44
20	НПФ «Авива Пенсионное обеспечение»	Москва	3 059,3	0,44
<b>Всего по 20 НПФ</b>			<b>658 343,7</b>	<b>93,69</b>

*Департамент финансовой политики*

*Отдел регулирования деятельности по инвестированию средств накопительных систем и институтов развития*





### Количество застрахованных лиц по ОПС в НПФ за 2011 год

№ п/п	Краткое название	Название региона	Кол-во застрахованных лиц по ОПС	
			тыс. человек	в % от общей суммы
<b>Всего по НПФ</b>			<b>11 875,9</b>	<b>100,00</b>
1	НПФ «ЛУКойл-Гарант»	Москва	1 618,0	13,62
2	НПФ «Благосостояние»	Москва	1 404,8	11,83
3	НПФ «Промагрофонд»	Москва	1 173,7	9,88
4	НПФ «Норильский никель»	Москва	964,9	8,12
5	КИТ Финанс НПФ	Санкт-Петербург	732,4	6,17
6	НПФ Электроэнергетики	Москва	586,5	4,94
7	НПФ «Большой ПФ»	Москва	462,9	3,90
8	НПФ «ГАЗФОНД»	Москва	440,8	3,71
9	НПФ Сберегательного банка	Москва	420,4	3,54
10	НПФ «СтальФонд»	Вологодская обл.	414,3	3,49
11	НПФ «РЕНЕССАНС ЖИЗНЬ И ПЕНСИИ»	Москва	411,1	3,46
12	НПФ ВТБ Пенсионный фонд	Москва	387,9	3,27
13	НПФ «Социум»	Москва	301,3	2,54
14	НПФ «РЕГИОНФОНД»	Москва	248,3	2,09
15	НПФ «Национальный НПФ»	Москва	184,7	1,56
16	НПФ «Социальное развитие»	Липецкая обл.	153,6	1,24
17	Ханты-мансийский НПФ	Ханты-Мансийский АО	124,6	1,05
18	НПФ «Дженерали ПФФ»	Москва	121,7	1,02
19	НПФ «Первый НПФ фонд»	Москва	114,9	0,97
20	НПФ «СберФонд РЕСО»	Москва	114,7	0,97
<b>Всего по 20 НПФ</b>			<b>10 381,4</b>	<b>87,41</b>

*Департамент финансовой политики*

*Отдел регулирования деятельности по инвестированию средств накопительных систем и институтов развития*



**Показатели НПФ за 2011 год, отсортированные по количеству человек, получающих пенсию по НПО**

№ п/п	Краткое название	Название региона	Кол-во участников, получающих пенсию по НПО		Сумма пенсионных выплат в месяц на одного участника	Выплаты пенсий
			тыс. человек	в % от общей суммы	(руб.)	млн. руб.
<b>Всего по НПФ</b>			<b>1 470,9</b>	<b>100</b>	<b>1 774</b>	<b>31 304,9</b>
1	НОНПФ «Благосостояние»	Москва	266,6	18,1	2 463,59	7 880,7
2	Ханты-мансийский НПФ	Ханты-Мансийский АО	183,3	12,5	889,19	1 956,1
3	НПФ «Телеком-Союз»	Москва	126,6	8,6	681,61	1 035,2
4	НПФ Электроэнергетики	Москва	104,3	7,1	1 993,05	2 494,9
5	НПФ «ГАЗФОНД»	Москва	99,7	6,8	6 783,43	8 113,5
6	ННФПСО Metallургов	Москва	61,7	4,2	206,29	152,8
7	НОНПФ «ЛУКОЙЛ-Гарант»	Москва	60,6	4,1	1 516,35	1 102,1
8	НПФ «НЕФТЕГАРАНТ»	Москва	40,3	2,7	1 659,58	803,0
9	НПФ «Социум»	Москва	40,2	2,7	301,49	145,4
10	НПФ АО «АвтоВАЗ»	Самарская обл.	30,9	2,1	1 360,40	504,85
11	НПФ «Национальный НПФ»	Москва	30,1	2,0	1 040,20	375,4
12	НОНПФ «АТОМГАРАНТ»	Москва	28,7	1,9	1 117,42	384,5
13	НПФ «СтальФонд»	Вологодская обл.	24,0	1,6	949,84	273,2
14	НПФ «Уголь»	Москва	21,1	1,4	309,94	78,3
15	НПФ «ТНК-Владимир»	Владимирская обл.	20,5	1,4	614,54	150,9
16	НПФ «Первый национальный ПФ»	Москва	19,4	1,3	998,72	232,1
17	НПФ «Сургутнефтегаз»	Ханты-Мансийский АО	18,1	1,2	1 156,13	250,4
18	НПФ «Алмазная осень»	Республика Саха (Якутия)	16,9	1,1	3 526,03	713,0
19	НПФ «Норильский никель»	Москва	16,1	1,1	3 102,28	599,9
20	НПФ «Социальная защита старости»	Челябинская обл.	15,3	1,0	942,33	173,0
<b>Всего по 20 НПФ</b>			<b>1 224,1</b>	<b>83,2</b>		<b>27 419,4</b>

*Департамент финансовой политики*

*Отдел регулирования деятельности по инвестированию средств накопительных систем и институтов развития*



**Основные показатели деятельности НПФ за 2011 год,  
отсортированные по сумме выплат пенсии**

№ п/п	Краткое название	Название региона	Выплаты пенсий	
			(млн. руб.)	в % от общей суммы
<b>Всего по НПФ</b>			<b>31 304,95</b>	<b>100,00</b>
1	НПФ «ГАЗФОНД»	Москва	8 113,5	25,92
2	НОНПФ «Благосостояние»	Москва	7 880,7	25,17
3	НПФ Электроэнергетики	Москва	2 494,9	7,97
4	Ханты-Мансийский НПФ	Ханты-Мансийский АО	1 956,1	6,25
5	НОНПФ «ЛУКОЙЛ-Гарант»	Москва	1 102,1	3,52
6	НПФ «Телеком-Союз»	Москва	1 035,2	3,31
7	НПФ «НЕФТЕГАРАНТ»	Москва	803,0	2,57
8	НПФ «Алмазная осень»	Республика Саха (Якутия)	713,0	2,28
9	НПФ Транснефть	Москва	648,6	2,07
10	НОНПФ «Норильский никель»	Москва	599,9	1,92
11	НПФ АО «АвтоВАЗ»	Самарская обл.	504,8	1,61
12	НОНПФ «АТОМГАРАНТ»	Москва	384,5	1,23
13	НПФ «Национальный НПФ»	Москва	375,4	1,20
14	НПФ «СтальФонд»	Вологодская обл.	273,2	0,87
15	НПФ «Сургутнефтегаз»	Ханты-Мансийский АО	250,4	0,80
16	НПФ «Первый национальный ПФ»	Москва	232,1	0,74
17	НПФ «СТРАТЕГИЯ»	Пермский край	209,5	0,67
18	НПФ «РЕГИОНФОНД»	Москва	189,9	0,61
19	НПФ «Социальная защита старости»	Челябинская обл.	173,0	0,55
20	НПФ «Оборонно-промышленный фонд»	Москва	159,0	0,61
<b>Всего по 20 НПФ</b>			<b>28 098,98</b>	<b>89,76</b>

*Департамент финансовой политики*

*Отдел регулирования деятельности по инвестированию средств накопительных систем  
и институтов развития*



**Показатели деятельности НПФ за 2011 год, отсортированные по сумме пенсионных резервов приходящихся на одного участника фонда по НПО**

№ п/п	Краткое название	Название региона	Пенсионные резервы (млн. руб.)	Кол-во участн. фонда по НПО (человек)	Пенсионные резервы на одного участника фонда по НПО (тыс. руб. на одного чел.)
1	НПФ «Пенсионный фонд банка внешней торговли»	Москва	33,32	6	5 554,17
2	НПФ «ГАЗФОНД»	Москва	308 866,72	224 526	1375,84
3	НПФ «Внешэкономфонд»	Москва	1 249,49	2 232	559,81
4	НПФ «ПОДДЕРЖКА»	Московская обл.	1 099,61	2 029	541,95
5	НПФ «Губернский»	Самарская обл.	137,98	300	459,94
6	НПФ «Газпромбанк-фонд»	Москва	3 811,32	8 807	432,76
7	НПФ «РЕГИОНФОНД»	Москва	3 751,01	15 421	243,25
8	НПФ «НЕФТЕГАРАНТ»	Москва	16 242,92	71 376	224,42
9	НПФ Транснефть	Москва	34 317,57	164 775	208,30
10	НПФ «КАЗАНСКИЙ ВЕРТОЛЕТНЫЙ ЗАВОД»	Республика Татарстан	46 536,00	225	206,83
11	НПФ «Сургутнефтегаз»	Ханты-Мансийский АО	3 878,37	22 421	172,98
12	НПФ «Алмазная осень»	Республика Саха (Якутия)	7 681,94	46 127	166,54
13	НПФ «Санкт-Петербург»	Санкт-Петербург	986,711	6 182	159,61
14	НПФ «Мега»	Ханты-Мансийский АО	716,33	4 527	158,24
15	НПФ «Индустриальный»	Москва	1 222,00	8	152,75
16	НОНПФ «Благосостояние»	Москва	156 760,00	1 114 860	140,61
17	НПФ «МЕЧЕЛ-ФОНД»	Кемеровская обл.	1 191,05	9 038	131,78
18	НПФ «ПФ «Ингосстрах»	Москва	125,32	966	129,73
19	НПФ «Авива Пенсионное Обеспечение»	Москва	3 059,27	25 936	117,95
20	НОНПФ «Норильский никель»	Москва	10 926,71	99 089	110,27
<b>Итого по всем НПФ</b>			<b>700 313,84</b>	<b>6 595 994</b>	<b>106,17</b> <b>(средний показатель по НПФ)</b>

*Департамент финансовой политики*

*Отдел регулирования деятельности по инвестированию средств накопительных систем и институтов развития*



**Показатели НПФ за 2011 год, отсортированные по сумме пенсионных накоплений приходящихся на одно застрахованное лицо по ОПС**

№ п/п	Краткое название	Название региона	Пенсионные накопления (рыночная стоимость) (млн. руб.)	Кол-во застрахов. лиц по ОПС (человек)	Пенсионные накопления на одного застрахованного лица по ОПС (тыс.руб. на одного чел.)
1	НПФ «Вимм-Билль-Данн»	Москва	5,59	40	139,64
2	НПФ «Сургутнефтегаз»	Ханты-Мансийский АО	740,61	6 587	112,44
3	НПФ «Родник»	Москва	9,85	90	109,49
4	НПФ «Альянс»	Москва	6,99	71	98,51
5	НПФ «ГЛОБЭКС»	Москва	13,00	133	97,76
6	НПФ «Райффайзен»	Москва	4 623,46	48 440	95,45
7	НПФ «СБЕРФОНД»	Москва	6,26	66	94,78
8	НПФ «Торгово-промышленный»	Москва	141,90	1 758	80,72
9	НПФ МДМ	Москва	300,62	3 728	80,64
10	НПФ Транснефть	Москва	3 118,45	40 442	77,11
11	НО «Подольский НПФ»	Московская обл.	8,56	126	67,91
12	НПФ «Генеральный ПФ»	Московская обл.	48,35	714	67,72
13	НПФ «ПРОФЕССИОНАЛЬНЫЙ»	Ханты-Мансийский АО	149,36	2 245	66,53
14	НПФ «Санкт-Петербург»	Санкт-Петербург	317,29	4 835	65,62
15	НПФ «Российский ПФ»	Уфа	3,62	57	63,43
16	НПФ «Капитан»	Санкт-Петербург	274,73	4 438	61,90
17	НПФ «Порт-Гарант»	Приморский край	45,37	757	59,90
18	НПФ «Система»	Москва	570,58	9 593	59,82
19	НПФ Промстройбанка	Санкт-Петербург	76,75	1 337	57,41
20	НПФ «Социальная защита старости»	Магнитогорск	2 834,65	50 232	56,43
<b>Всего по НПФ</b>			<b>393 710,86</b>	<b>11 875 993</b>	<b>59,69 (средний показатель по НПФ)</b>

*Департамент финансовой политики*

*Отдел регулирования деятельности по инвестированию средств накопительных систем и институтов развития*



**Показатели НПФ за 2011 год, отсортированные по сумме пенсионных выплат  
в месяц на одного участника**

№ п/п	Краткое название	Название региона	Пенсионные резервы (млн. руб.)	Кол-во участн. фонда по НПО (тыс. человек)	Кол-во участников по НПО, получ. пенсию (человек)	Выплаты пенсий (млн. руб.)	Сумма пенс. выплат в месяц на одного участника (тыс.руб.)
1	НПФ «Родник»	Москва	59,72	10,64	2	4,02	167,30
2	НПФ «Надежда»	Москва	373,49	6,53	3	1,00	27,78
3	НПФ «Авива Пенсионное обеспечение»	Москва	3 059,27	25,94	1	0,27	22,31
4	НПФ «Губернский»	Самарская обл.	137,98	300	30	7,26	20,17
5	НПФ «Индустриальный»	Москва	1,22	8	1	0,18	15,00
6	НПФ «Право»	Казань	8,15	5,45	372	55,27	12,37
7	НПФ «ГЛОБЭКС»	Москва	111,11	5,13	158	17,63	9,30
8	НПФ «Генеральный ПФ»	Московская обл.	86,71	19,02	2	0,22	9,04
9	НПФ «ПОДДЕРЖКА»	Московская обл.	1 099,61	2,03	72	7,03	8,14
10	НПФ «ПФ «Ингосстрах»	Москва	125,32	0,97	178	16,02	7,50
11	НО НПФ «Адекта-Пенсия»	Санкт-Петербург	66,99	9,76	43	3,59	6,90
12	НПФ «ГАЗФОНД»	Москва	308 866,72	224,53	99 673	8 113,50	6,78
13	НПФ «РЕГИОНФОНД»	Москва	3 751,10	15,42	2 361	189,91	6,70
14	НПФ «Внешэкономфонд»	Москва	1 249,49	2,23	508	40,03	6,57
15	НПФ «Трансстрой»	Москва	313,45	26,05	384	28,70	6,23
16	НПФ «Газпромбанк-фонд»	Москва	3 811,32	8,81	1 104	82,20	6,20
17	МНПФ «АКВИЛОН»	Москва	855,29	28,35	1 545	102,66	5,54
18	НПФ «СБЕРФОНД»	Москва	5,35	5,09	1	0,06	5,07
19	НПФ Транснефть	Москва	34 317,57	164,78	10 779	648,58	5,01
20	НПФ «ТПП фонд»	Москва	1 050,77	13,36	1 299	72,66	4,66
<b>Итого по всем НПФ</b>			<b>700 313,84</b>	<b>6 595,99</b>	<b>1 470 893</b>	<b>31 304,95</b>	<b>1,77 (средний показатель по НПФ)</b>

**АВТОРЫ ОБЗОРА**

Артемова Елена Викторовна (тел.: 748-49-25)

Рузаева Екатерина Николаевна (тел.: 648-11-34)

Ощепкова Анжела Сергеевна (тел.: 648-11-16)

*Департамент финансовой политики*

*Отдел регулирования деятельности по инвестированию средств накопительных систем  
и институтов развития*